



# Förnybar energi

Tematiskt tillägg till Framtidsplan 2050

**Kommunstyrelsen**

Samrådshandling 3 juni 2025

# Sammanfattning

Energisystemet i Sverige är under snabb utveckling samtidigt som elanvändningen förväntas öka kraftigt. Efterfrågan på el i det svenska samhället ökar snabbt i takt med nya elanvändningsmönster i vardagen och en befolkning som växer. Det är därför av stor vikt att rätt förutsättningar skapas för den utökade elektrifieringen. Framför allt är det viktigt att satsningar sker på utbyggnad av fossilfria kraftslag för att säkra en hållbar framtid.

I gällande översiktsplan saknas tydliga ställningstaganden kring sol- och vindkraft. Både vindkraftverk och solenergianläggningar blir allt större och har en helt annan omgivningspåverkan än tidigare. Översiktsplanen är ett viktigt underlag vid planering av användningen av mark- och vattenområden i kommunen. Kommunstyrelsen gav 2023-10-10 § 266 kommunledningsförvaltningen i uppdrag att ett tematiskt tillägg till översiktsplanen för förnybar energi tas fram.

Ett tematiskt tillägg till översiktsplanen är, precis som det låter, ett tillägg till kommunens översiktsplan. Det beskriver ett specifikt tematiskt område som översiktsplanen behöver kompletteras med. I detta tematiska tillägg till översiktsplanen görs avvägningar mellan de allmänna intressena förnybar energi och annan mark- och vattenanvändning. De energislag som hanteras är vindkraft (både landbaserad och havsbaserad), solenergi och storskalig etablering av annan större anläggning för elproduktion, till exempel nytt kraftvärmeverk eller anläggning för energilagring eller förnybar energiproduktion.

I förslaget till tematiskt tillägg föreslås en utbyggnad av vindkraft, både på land och till havs samt att satsningar sker på solenergi där konkurrensen med annan markanvändning är liten. Solenergi och vindkraft är energislag som kompletterar varandra genom att de producerar energi under olika tidpunkter på dygnet och under året. Havsbaserad vindkraft framstår som särskilt lovande med tanke på jämförelsevis stor energiproduktionen och relativt få motstående intressen. Havsbaserad vindkraft föreslås tillkomma i den nordvästra delen av Halmstads kommuns territorialvatten. Landbaserad vindkraft har även den en stor potential, men begränsas i större utsträckning av marktillgång och omgivningspåverkan. Totalt 12 områden pekas ut som prioriterade för landbaserad vindkraft där majoriteten ligger i den norra och östra delen av kommunen. Områden som kommunen bedömer vara lämpliga för etablering av vindkraft är stora sammanhängande områden med goda vindförhållanden utan bostadsbebyggelse.

Solenergi, särskilt i form av takmonterade solceller, identifieras som ett viktigt komplement till vindkraften. Storskalig solenergi på mark föreslås få tillkomma men främst i områden där samexistens med befintlig markanvändning kan ske. Storskaliga solenergianläggningar på jordbruksmark föreslås däremot i möjligaste mån undvikas då den begränsar livsmedelsförsörjningen. Energislag med större potential för energiproduktion såsom vindkraft bör prioriteras före solenergi på jordbruksmark.

## Innehåll

Sammanfattning.....	1
Inledning.....	4
Syfte och mål.....	4
Energibehov.....	4
Vad är ett tematiskt tillägg till översiktsplanen?.....	5
Processen med att ta fram ett tematiskt tillägg till översiktsplanen.....	6
Skillnad mellan en översiktsplan och miljöprövning.....	6
Avgränsning.....	7
Vindkraft.....	7
Solenergi.....	8
Vattenkraft.....	8
Övriga förnybara energikällor.....	9
Energislag som hanteras i tematiskt tillägg till översiktsplanen.....	10
Mål och utmaningar.....	12
Nationella mål.....	12
Sveriges miljömål.....	12
Sveriges energi- och klimatmål.....	12
Sveriges 16 miljö kvalitetsmål.....	12
Kommunala mål.....	13
Plan för energi och klimat.....	13
Målbild för översiktsplanen.....	14
Framtidsbild 2050.....	15
Förslag till tillägg av Framtidsplan 2050.....	18
Del A: Strategiska planeringsinriktningar.....	18
Landbaserad vindkraft.....	18
Havsbaserad vindkraft.....	20
Solenergi.....	21
Storskalig etablering.....	23
Del B: Användning av mark- och vattenområden.....	24
Landbaserad vindkraft.....	24
Havsbaserad vindkraft.....	27
Del C: Riksintressen och mellankommunala intressen.....	31

Vad är ett riksintresse?.....	31
Riksintressen .....	31
Mellankommunala intressen .....	49
Begreppslista .....	50
Underlag.....	50
Del D: Hållbarhetsbedömning .....	51
Bilaga 1 Områdesbeskrivningar.....	53
Bilaga 2 Hänsynskarta Natur- och kulturmiljövärden.....	56
Bilaga 3 Hänsynskarta Tysta områden .....	57
Bilaga 4 Hänsynskarta Tekniska system.....	58
Bilaga 5 Hänsynskarta Risker och störningar.....	59

# Inledning

Energisystemet i Sverige är under snabb utveckling samtidigt som elanvändningen förväntas öka kraftigt. Efterfrågan på el i det svenska samhället ökar snabbt i takt med nya elanvändningsmönster i vardagen och en befolkning som växer. Det är därför av stor vikt att rätt förutsättningar skapas för den utökade elektrifieringen och framför allt att satsningar sker på utbyggnad av fossilfria kraftslag för att säkra en hållbar framtid.

Ett tematiskt tillägg till översiktsplanen för förnybar energi kommer att tydliggöra kommunens viljeinriktning till hur kommunens mark och vattenområden ska utvecklas, användas och bevaras med utgångspunkt i de markanspråk som de förnybara energislagen har.

## Välkommen att ta del av samrådsversionen av tematiskt tillägg för förnybar energi.

Det här är kommunledningsförvaltningens förslag till samrådsversionen av det tematiska tillägget för förnybar energi. Handlingen är inte politiskt beslutad ännu.

## Syfte och mål

Syftet med det tematiska tillägget till översiktsplanen är att ta fram uppdaterat planeringsunderlag, att kartlägga och göra avvägningar mellan markanspråk från förnybar energi och andra allmänna intressen.

Målet är att kommunen genom det tematiska tillägget ska få en tydlig vägledning kring ställningstaganden kopplade till förnybar energi och mark och vattenanvändningen i kommunen. Resultatet blir ett tematiskt tillägg som ersätter de delar i gällande översiktsplan som rör förnybar energi.

## Energibehov

Energi och klimat är två områden som är tätt sammankopplade och av central betydelse för samhällsutvecklingen. Konsekvenserna av den globala uppvärmningen slår hårt mot vårt samhälle och märks överallt. Energiomställningen är inte bara en global eller nationell fråga, och handlar inte enbart om att rädda klimatet och vår natur, utan även om att skapa en tryggare och mer självständig framtid genom minskat beroende av importerad energi. Förnyelsebara energikällor kan kopplas både till resiliens och beredskap och innebär att Halmstad kan stärka sin förmåga att hantera och återhämta sig fortare från kriser och störningar. Med grön teknik kan vi skapa nya jobb och stärka den lokala ekonomin. Här har både kommuner och regionala aktörer en nyckelroll i att skapa rätt förutsättningar för en hållbar omställning.

Energiförsörjning utan utsläpp av växthusgaser är den mest centrala faktorn för att minska klimatpåverkan, vilket är helt nödvändigt för att bevara ett stabilt klimat och förutsägbara ekosystemtjänster såsom livsmedelsproduktion. Kommunens strategiska målsättningar om stabila, hållbara energisystem och ökad andel lokalproducerad energi är angelägna och beskrivs både i det tematiska tillägget för energi och i planen för energi och klimat. I vår strävan att fasa ut fossila bränslen måste dessa planer vara relevanta och bidra både på lokal och nationell nivå.

Att tänka långsiktigt är nyckeln men hur snabbt vi kan kraftsamla och bryta vårt samhälles beroende av fossila bränslen har en betydande inverkan på framtida generationers möjlighet till

välstånd och tillväxt. För att vi ska kunna överlåta Halmstad till nästa generation behövs det tydliga visioner och konkreta åtgärder där ett lokalt engagemang är avgörande för att vi ska lyckas!

### **Vägen framåt**

Europeiska unionens råd har antagit ett direktiv om förnybar energi som syftar till att öka andelen förnybar energi i EU:s totala energiförbrukning till 45 procent senast år 2030. Energimyndigheten och Naturvårdsverket har redovisat en nationell strategi för en hållbar vindkraftsutbyggnad där det bland annat framgår att behovet av vindkraft år 2040 uppgår till en produktion som motsvarar minst 100 TWh per år. Strategin redovisar en regional fördelning där den landbaserade vindkraftsproduktionen i Hallands län är 2 TWh per år 2040, vilket kan ställas i relation till dagens produktion om cirka 1,1 TWh per år. En fortsatt utbyggnad av vindkraft i Hallands län är därmed nödvändig för att möta behovet om en fördubblad produktion av vindkraftsel till 2040. Det är viktigt att poängtera att en stor del av de halländska vindkraftverken snart nått sin ekonomiska och tekniska livslängd. Det finns alltså ett behov av generationsväxling inte minst i Halmstads kommun där många av verken har låga effekter.

Både vindkraften och solenergi är en fossilfri och förnybar energikälla vars största fördel är att dess insatsvara, sol och vind, är en fri naturresurs som Sverige har goda möjligheter att ta tillvara och förvalta för att uppnå energipolitiska mål och bli självförsörjande på fossilfri energi till år 2040. En utbyggnad av havsbaserad vindkraft enligt det tematiska tillägget för energi ger ett bidrag motsvarande 35-70% av kommunens energibehov. Det ger en stor potential att minska klimatpåverkan genom ökad produktion av förnybar energi vilket är ett väsentligt samhällsintresse. Genom att öka tillgången på fossilfri el ges utrymme att ersätta fossila bränslen inom industrin samt bidra till ökad elektrifiering av fordonsflottan.

Sett till ett nationellt perspektiv kan kommuner med goda förutsättningar för havsbaserad vindkraft göra stora bidrag till den nationella energiförsörjningen.

### **Vad är ett tematiskt tillägg till översiktsplanen?**

Översiktsplanen utgör kommunens långsiktiga bedömning av hur mark- och vattenområden bör användas och bebyggelsen utvecklas i stora drag. I översiktsplanen talar kommunen om hur man vill att stad och land ska utvecklas, var det kan och bör byggas, var det behövs nya vägar och vilka områden som bör bevaras. I planen beskrivs också vilken hänsyn som ska tas till allmänna intressen såsom kulturhistoriska kvalitéer, naturvärden och risker samt hur riksintressen skall hanteras.

Översiktsplanen är inte juridiskt bindande, men är ett viktigt strategiskt verktyg där framtida behov vägs mot tillgängliga resurser. Översiktsplanering regleras genom plan- och bygglagen (PBL) och bestämmelserna i miljöbalken (MB). Översiktsplanen är vägledande för detaljplaner och för beslut i enskilda ärenden om byggande och annan användning av mark- och vattenområden.

Översiktsplanen utgör bedömningsunderlag både för kommunen, länsstyrelsen och domstolar. Den ger dock inga rättigheter eller skyldigheter. Översiktsplanen har ett långt tidsperspektiv. Kommunens gällande översiktsplan, Framtidsplan 2050, tar höjd mot år 2050.

Ett tematiskt tillägg till översiktsplanen är, precis som det låter, ett tillägg till kommunens översiktsplan. Det beskriver ett specifikt tematiskt område som översiktsplanen behöver kompletteras med. Det kan vara att inriktningar kring ett visst tematiskt område saknas eller inte längre är aktuella.

I gällande översiktsplan, Framtidsplan 2050, konstateras att behov av uppdaterat underlag kring vindkraft och solenergi behövs. Omfattande teknikutveckling som möjliggör högre vindkraftverk med större energiproduktion och utvecklingen av solenergi innebär nya förutsättningar och påverkan på omgivningen. Tidigare framtaget planeringsunderlag är därmed inaktuellt. Tematiskt tillägg för förnybar energi utreder nya möjligheter och ger vägledning angående flera väsentliga frågor kopplade till förnybar energi bland annat vindkraft och solenergi.

I detta tematiska tillägg till översiktsplanen görs avvägningar mellan de allmänna intressena förnybar energi och annan mark- och vattenanvändning.

## **Processen med att ta fram ett tematiskt tillägg till översiktsplanen**

Processen för att ta fram ett tematiskt tillägg är den samma som för en kommunövergripande översiktsplan. När ett planförslag är framtaget ska det enligt PBL samrådats med bl.a. länsstyrelsen och berörda kommuner. Kommunen ska också ge invånare, olika myndigheter, sammanslutningar och enskilda i övrigt som har ett väsentligt intresse av förslaget tillfälle att delta i samrådet. Syftet med samrådet är att få fram ett så bra beslutsunderlag som möjligt och att ge möjlighet till insyn och påverkan.

Efter samrådet bearbetas planen utifrån inkomna synpunkter. Den bearbetade versionen, granskningshandlingen, presenteras i granskningen återigen för berörda innan planen antas av kommunfullmäktige. När planen vunnit laga kraft gäller den som en del av den kommunomfattande översiktsplanen. Det tematiska tillägget ersätter den kommunomfattande översiktsplanen inom de tematiska områden som tillägget omfattar.

## **Skillnad mellan en översiktsplan och miljöprövning**

I tematiskt tillägg till översiktsplanen kan kommunen peka ut områden som är lämpliga respektive olämpliga för olika energislag så som vindkraft och solenergi. Utpekade områden utreds översiktligt och en avvägning sker mellan olika motstående intressen. En strategisk miljöbedömning ska alltid tas fram för översiktsplaner och tematiska tillägg. I miljöbedömningen bedöms konsekvenserna på en översiktlig och strategisk nivå. Särskilt sådant som kan förväntas ha långvariga, storskaliga och/eller kumulativa effekter ska beskrivas och bedömas. Miljöbedömningen dokumenteras i en miljökonsekvensbeskrivning (MKB). Processen kring hur ett tematiskt tillägg tas fram styrs av plan- och bygglagen.

Det tematiska tillägget som beslutas av kommunen är vägledande för både lokaliseringen och prövningen av miljötillstånd. Kommunen har vetorätt vid prövningar av miljötillstånd för vindkraftverk enligt miljöbalken. Kommunen måste därför tillstyrka en vindkraftspark för att den ska kunna få tillstånd enligt miljöbalken.

Den slutliga utformningen av en vindkraftspark görs av den som vill bygga parken och i samband med tillståndsprövningen. Ansökan om tillstånd enligt miljöbalken prövas av länsstyrelsens miljöprövningsdelegation. Grundliga undersökningar av både natur- och kulturmiljöer, liksom



geotekniska förutsättningar görs av ytor där vindkraftverken ska placeras samt där vägar och elnät behöver anläggas. Eventuell påverkan på miljökvalitetsnormer, människor, djur och växter i området bedöms. Samråd och dialog hålls med myndigheter, närboende, allmänhet och andra berörda för att samla in synpunkter. Resultatet av undersökningarna och synpunkterna från samråden sammanställs i en miljökonsekvensbeskrivning (MKB) som lämnas in till länsstyrelsens miljöprövningsdelegation.

Lagstiftning och prövning av solenergianläggningar skiljer sig från vindkraft. Solenergi finns inte uppräknat i miljöprövningsförordningen bland de verksamheter som kräver tillstånd enligt 9 kap. miljöbalken. Solenergianläggningar på mark provas i stället mot miljöbalkens 12 kapitel §6 eller via frivilligt tillstånd.

Vid ett så kallat 12:6-samråd provas om anläggningen innebär en väsentlig förändring av naturmiljön. Det är bolaget som vill uppföra en anläggning som ska bedöma om det innebär påverkan på naturmiljön och ansvarar för att det anmäls för samråd till Länsstyrelsen.

En solcellspark kräver i regel inget bygglov om den uppförs utanför detaljplanlagt område. Transformatorstationen kräver alltid bygglov vilket hanteras av kommunen.

Många bolag söker idag frivilliga tillstånd för större solenergianläggningar på mark. Ett tillstånd innebär en mer genomarbetad prövning och Länsstyrelsen kan villkora beslutet med exempelvis försiktighetsåtgärder eller andra anpassningar. Bolaget å andra sidan får i och med sitt tillstånd en större trygghet för verksamheten och ges rätt att driva verksamheten enligt beslutade villkor.

Kommunen har ingen vetorätt i samband med solcellsetableringar men lämnar yttrande över tillståndsansökan. Ansökan om frivilliga tillstånd provas av länsstyrelsens miljöprövningsdelegation.

## **Avgränsning**

I detta tematiska tillägg hanteras olika förnybara energislag dvs energi som kommer från källor som naturligt förnyas och därmed inte tar slut, till exempel sol, vind och vattenkraft.

Som underlag för det tematiska tillägget har en utredning för förnybar energi tagits fram (Ramboll, 2024-10-24). Utredningen inkluderar en framtidsspaning för att identifiera möjliga förnybara energislag, där vind- och solkraft ingår, men också vattenkraft, bioenergi, geotermisk energi, och olika former för havsenergi. Framtidsspaningen inkluderar energislag med ett särskilt fokus på framtiden inom en 30-årsperiod.

## **Vindkraft**

Det finns i nuläget (2024) 22 uppförda vindkraftverk i Halmstads kommun, majoriteten med cirka 150 meters totalhöjd. Jämfört med grannkommunerna Falkenberg och Laholm har Halmstads kommun få uppförda vindkraftverk. Främsta anledningen till detta är restriktioner knutna till hinderfrihet för flygplatsen och försvaret med inflygning till bland annat Mästocka skjutfält.

Det pågår planer för en utökad etablering av vindkraftverk inom kommunen. Ett tillstånd är beviljat i Gräsås för sju verk med en uppskattad årlig elproduktion på 100 GWh.



Tillståndprocesser pågår för ytterligare två anläggningar: Bräknesbacken med 10 verk och en uppskattad årlig produktion på 250 GWh och Bygget med 6 till 8 verk, och en uppskattad årlig produktion på 190 GWh (baserat på uppgifter från utbyggare).

Havsbaserad vindkraft är en energikälla med betydande potential för elproduktion inom Halmstads kommuns territorialvatten, men det finns inte några uppförda eller beviljade/planerade verk. Ett utpekad område (Väst Halmstad, V364) finns med i granskningsförslaget till nya havsplaner.

## **Solenergi**

Solenergin ökar i Halmstads kommun. Bara mellan år 2022 och 2023 har den installerade effekten i kommunen ökat från 33 MW till 61 MW, vilket motsvarar nästan 85 %. Halmstads kommun har 3689 anläggningar installerade i november 2023. Detta innebär att Halmstad är den andra största kommunen i Hallands län med tanke på antal solcellsanläggningar och står för cirka 24% av den installerade effekten i Hallands län.

Majoriteten av solcellsanläggningarna inom Halmstads kommun är mindre än 20 kW eller mellan 20–1000 kW. Takmonterade anläggningar på villor faller inom detta spann. Anläggningar med en mindre installerad effekt än 43,5 kW anses som mikroproducenter (småskalig elproduktion från sol eller vind). När dessa säljer överskottsel har de rätt till en skattereduktion, vilket gör att många anläggningar ligger under denna gräns. Det finns även incitament att ha en anläggning under 500 kW (0,5 MW) för att undvika energiskatt.

Under senare år har kommunen också sett en ökning i etableringar av större solcellsanläggningar. Större anläggningar för solenergiproduktion planeras nästan uteslutande på jordbruksmark. Tillsammans är cirka 50 hektar jordbruksmark ianspråktagen, medan pågående tillståndsansökningar på jordbruksmark sammantaget uppgår till cirka 600 hektar. Ytterligare cirka 450 hektar planeras för solcellsanläggningar på skogsmark.

Sammantaget planeras nästan 1100 hektar åkermark och skogsmark för ny, storskalig markmonterad solkraft inom Halmstads kommun med en potentiell samlad installerad effekt på 500 MW. En samlad utbyggnad av alla dessa anläggningar skulle innebära ett betydande tillskott till elproduktionen, men samtidigt en stor kumulativ påverkan på landskapsbild, livsmedelsproduktionen och sannolikt också naturmiljö och biologisk mångfald.

## **Vattenkraft**

Vattenkraft är en relativt betydande existerande energikälla inom Halmstads kommun. Runt 40 % av den förnybara energin som produceras i Halmstads kommun kommer från vattenkraft i dagsläget (2022 producerades 72GWh). Den nationella planen för omprövning av vattenkraftens miljövillkor innebär att befintliga vattenkraftverk måste genomgå en prövning där miljökraven uppdateras för att skydda ekosystem och vattenmiljöer. Detta kommer att leda till att vissa anläggningar kan behöva installera ny teknik för att minska miljöpåverkan, medan andra kan behöva avvecklas, men huvudfokus ligger på att bibehålla eller till och med öka effektiviteten i elproduktionen.

Vad gäller nya etableringar, är dessa sannolikt begränsade. De flesta större vattendrag både i Sverige och i Halmstads kommun används redan för kraftproduktion, och nya större

vattenkraftverk är inte lika aktuella, främst på grund av miljöhänsyn. Vattenkraften kommer att fortsätta spela en central roll i energiomställningen mot 100 % förnybar el till 2040, särskilt eftersom den fungerar som en flexibel reglerkraft som kan balansera variationer från andra förnybara energikällor, som vind- och solkraft.

## **Övriga förnybara energikällor**

Nedan presenteras övriga energislag som är representerade i mindre skala, men har utvecklingspotential, som havsenergi, geoenergi, och biogas/biomassa. Övriga förnybara energikällor bedöms inte innebära potential för elproduktion inom Halmstads kommun, men kan spela en viktig roll i den samlade energimixen. Till exempel finns ett antal individuella bergvärmebrunnar som minskar behov av el till uppvärmning. Utnyttjande av spillvärme kan i teorin innebära att förnybara bränslen i kraftvärmeverk kan användas för elproduktion i stället för fjärrvärme.

### **Havsenergi**

Vågkraft bedöms inte vara aktuellt för storskalig etablering i Halmstads kommun eftersom det krävs omfattande teknikutveckling för att uppnå kommersiell lönsamhet. Det finns inte heller lokala förhållanden som är särskilt gynnsamma.

Utanför svenska västkusten finns viss potential för vågkraftproduktion, särskilt i nordvästra delar. Jämfört med Östersjön är isbildning under vinterhalvåret en mindre utmaning i Västerhavet. Det finns fortfarande utmaningar att övervinna, såsom kostnaden för installation och underhåll, påverkan på havsmiljön och tekniska utmaningar med att skapa pålitliga och effektiva system för energiomvandling som också tål mer extrema väderförhållanden.

Samlokalisering av vågkraft och havsbaserad vindkraft kan reducera vågkraftens etableringskostnader, och samtidigt bidra till en jämnare energiproduktion.

Andra havsenergitekniker (baserat på tidvatten, havsströmmar, eller skillnader i temperatur och salthalt) är för närvarande i experimentell fas eller har begränsad kommersiell användning, och bedöms inte vara särskilt aktuella för etablering i Halmstads kommun, åtminstone inte inom en 30-årig tidshorisont.

### **Geoenergi**

Svårigheterna att komma tillräckligt djupt gör att storskalig användning av geotermisk energi för tillfället är förbehållet länder som ligger på förkastningssprickor i jordskorpan. Förutom Island är Kenya och El Salvador exempel på länder med mycket geotermisk energi.

För att man ska kunna plocka upp värme från underjorden tillräckligt storskaligt bör berggrunden vara sprucken och sedimenterad. På så sätt kan stora mängder vatten pumpas upp och ner och cirkulera i djupet. I Sverige finns sådan berggrund i Skåne och där finns även Sveriges hittills enda geotermiska anläggning. Den bidrar med en fjärdedel av energin i Lunds fjärrvärmenät.

Så kallad bergvärme är en populär uppvärmningslösning för villaägare i Sverige, men är egentligen inte samma sak som geotermisk energi. Värmen man utnyttjar kommer nämligen i huvudsak från solinstrålning som har värmt upp marken, inte från jordens inre. Likheten är att man borrar ett upp till 200 meter djupt hål på tomten och låter en vätska "suga åt sig" värmen i

hålet och lämna ifrån sig den i husets värmesystem via en så kallad värmeväxlare. Temperaturen på dessa djup är 5–10 grader. Att borra flera kilometer för att nå geotermisk energi är idag inte praktiskt möjligt för enskilda husägare.

### **Biogas/biomassa**

Biogas och biomassa kan användas som bränsle för att producera el och värme genom förbränning i kraftvärmeverk eller genom att generera biogas och använda den som bränsle i gasdrivna kraftverk. Biogas- och biomassaenergi kan bidra till att öka flexibiliteten i elproduktionen genom att fungera som en stabil baslast, vilket kan komplettera intermittent förnybar energi som sol- och vindkraft.

Energiproduktion från biomassa och biogas är dock inte utsläppsfritt och kan bidra till en större påverkan på kommunens CO<sub>2</sub>-balans och luftkvalitet jämfört med vindkraft och solenergi (som dock inte heller är utsläppsfria när vi räknar in tillverkning och transport i en livscykelanalys, men där utsläppen sker på annan plats). En viss omställning till förnybar energiproduktion skulle kunna ske genom en omställning till en större andel biogas/biomassa som bränsle för kommunens befintliga kraftvärmeanläggningar. Detta innebär också att en större andel avfall som används som bränsle i dag kan vara möjlig att återvinna i stället, eller att en större andel biologiska material används i förpackningar.

### **Energislag som hanteras i tematiskt tillägg till översiktsplanen**

Det tematiska tillägget omfattar hela kommunens yta både på land och till havs. Slutsatserna i utredningen har sedan legat till grund för urvalet av vilka förnybara energikällor som har potential att utgöra viktiga delar av den framtida energiförsörjningen i Halmstads kommun. Urvalet har gjorts utifrån de energislag där det bedöms finnas behov av ställningstaganden i översiktsplanen inom en tidshorisont på 30 år, och som innebär betydliga anspråk på kommunens mark- eller vattenytor. Följande energislag hanteras i det tematiska tillägget:

#### **Landbaserad vindkraft**

Utbyggnadsintresset är i dag större än vad som ryms inom översiktsplanens utpekade prioriterade områden för vindkraft. Det bedöms finnas behov för en kommunövergripande lokaliseringsanalys för att identifiera lämpliga ytor baserat på uppdaterade förutsättningar, både när det gäller teknik och avvägningar mellan olika markanvändningsintressen.

#### **Havsbaserad vindkraft**

Ett större område inom kommunens territorialvatten är redan utpekad i granskningsförslaget till ny Havsplan för Västerhavet. Potentialen är stor, och havsbaserad vindkraft bör därför beskrivas i kommunens översiktliga planering.

#### **Markmonterad solenergi**

Det finns betydande intresse för etablering av markmonterade solcellsanläggningar inom kommunen, men det saknas tydliga riktlinjer i översiktsplanen.

#### **Solenergi integrerad på byggnader eller konstruktioner**

Solenergi på tak är idag det mest förekommande men även lösningar såsom solenergi integrerat i fasader på byggnader, konstruktioner ovanför parkeringsytor, bullerskydd etc. Denna typ av

större solcellsanläggningar innebär ingen konkurrens med annan markanvändning vilket är en stor fördel.

### **Storskalig etablering**

Utöver ovan nämnda energislag finns ett värde att beskriva förutsättningar för etablering av annan större anläggning för elproduktion, utan att specificera vilken energikälla som ska användas. Det kan till exempel handla om ett nytt kraftvärmeverk eller någon annan storskalig anläggning för energilagring eller förnybar energiproduktion.

Det finns gemensamma lokaliseringsfaktorer, såsom anslutningsmöjlighet till regionnät eller stamnät samt närhet till transportinfrastruktur som E6 eller hamnen. Dessutom är det viktigt att beakta påverkan på bostadsområden, skyddad natur, rekreationsområden, kulturmiljöer, med mera. Vissa ställningstaganden finns redan i översiktsplanen.

# Mål och utmaningar

## Nationella mål

### Sveriges miljömål

Miljömålssystemet består av ett generationsmål, 16 miljökvalitetsmål samt ett antal etappmål inom områdena avfall, biologisk mångfald, farliga ämnen, hållbar stadsutveckling, luftföroreningar och klimat. Sveriges miljömål är det nationella genomförandet av den miljömässiga dimensionen av de globala hållbarhetsmålen.

### Generationsmålet

Generationsmålet är ett övergripande mål som inriktar den svenska miljöpolitiken och är vägledande för miljöarbetet på alla nivåer i samhället. Det övergripande målet för miljöpolitiken är att till nästa generation lämna över ett samhälle där de stora miljöproblemen är lösta, utan att orsaka ökade miljö- och hälsoproblem utanför Sveriges gränser. För att nå dit krävs politiska beslut och åtgärder i Sverige, EU och internationella sammanhang.

Generationsmålet är tillsammans med de 16 miljömålen ett löfte till framtida generationer om frisk luft, hälsosamma miljöer och rika miljöupplevelser.

### Etappmålen

Etappmålen ska göra det lättare att nå generationsmålet och miljömålen och identifierar en önskad omställning av samhället. Etappmålen omfattar flera olika områden; avfall, begränsad klimatpåverkan, cirkulär ekonomi, farliga ämnen, hållbar stadsutveckling, luftföroreningar, minskat matsvinn och övergödning. Begränsad klimatpåverkan innefattar Sveriges klimatpolitiska mål.

### Sveriges energi- och klimatmål

Sveriges klimatpolitiska ramverk innehåller klimatmål, en klimatlag och ett klimatpolitiskt råd. Det klimatpolitiska ramverket antogs av riksdagen 2017. Senast år 2045 ska Sverige inte ha några nettoutsläpp av växthusgaser till atmosfären, för att därefter uppnå negativa utsläpp. Målet innebär att utsläppen av växthusgaser från svenskt territorium ska vara minst 85 procent lägre senast år 2045 jämfört med utsläppen år 1990.

Sverige ska minska utsläppen i flera steg. Etappmålen är:

- Utsläppen år 2020 bör vara 40 procent lägre än utsläppen 1990.
- Utsläppen år 2030 bör vara 63 procent lägre än utsläppen 1990.
- Utsläppen år 2040 bör vara 75 procent lägre än utsläppen 1990.

[Sveriges energi- och klimatmål \(energimyndigheten.se\)](https://energimyndigheten.se/energi-och-klimatmål)

### Sveriges 16 miljökvalitetsmål

Sveriges 16 miljökvalitetsmål beskriver det tillstånd i den svenska miljön som miljöarbetet ska leda till.

Följande mål bedöms vara relevanta för tematiskt tillägg för förnybar energi:

- Begränsad klimatpåverkan
- Grundvatten av god kvalitet
- Ett rikt odlingslandskap
- Hav i balans och levande kust och skärgård
- Myllrande våtmarker
- God bebyggd miljö
- Levande skogar
- Ett rikt växt- och djurliv

## Kommunala mål

### Plan för energi och klimat

Plan för energi och klimat antogs av kommunfullmäktige 2021. I planen redovisas situationen i Halmstad på klimat och energiområdet och där finns också målsättningar och insatser för att minska utsläppen.

I planen konstateras att kommunen främst kan styra utvecklingen i sina egna verksamheter, men med Plan för energi och klimat uttrycker kommunen en målsättning för hela Halmstads kommun. Målsättningar för hela kommunen är följande:

- Halmstad växer, men energianvändningen minskar genom smarta energieffektiviseringsåtgärder.
- Halmstad minskar utsläppen av växthusgaser med en takt som bidrar till att Parisavtalet uppnås.
- Halmstad har ett stabilt och hållbart energisystem.
- I Halmstad ökar andelen lokalproducerad energi.

Plan för energi och klimat anger fyra fokusområden för arbetet för en energismart och fossilfri kommun. De målsättningar och åtgärder som finns i planen ska ge effekt både inom kommunens förvaltningar och bolag, bland invånare och bland andra samhällsaktörer. Det fokusområde som har bäring på tematiskt tillägg för förnybar energi är främst ”Ett stabilt och hållbart energisystem”.

Inom fokusområdet finns listat mål, åtgärder och särskilt ansvar där mål 2 Öka lokal- och regionalproducerad energi är extra aktuellt för detta tematiska tillägg.

## 2. Öka lokal- och regionalproducerad energi

### ÅTGÄRD

1. **Stödja och underlätta för invånare och företag till att installera mer förnybar energiproduktion som till exempel solenergi**  
Särskilt ansvar: Kommunstyrelsen, Byggnadsnämnden (energi- och klimatrådgivning)
2. **Regional samverkan för att öka regional produktion av förnybara bränslen (tex biogas, vätgas)**  
Särskilt ansvar: HEM Kommunstyrelsen

### ÅTGÄRD I KOMMUNAL VERKSAMHET

3. **Ökad energiproduktion från solceller på kommunens fastigheter**  
Särskilt ansvar: Fastighetsnämnden Samtliga bolag

## Målbild för översiktsplanen

Målbilden för den kommunomfattande översiktsplanen är Framtidsbild 2050 och den beslutades av kommunfullmäktige 2019-10-31 §67. Nedan redogörs för de delar i framtidsbilden som är aktuell med koppling till förnybar energi.

## Utmaningar för Halmstads kommun

I framtidsbilden beskrivs olika utmaningar som Halmstads kommun står inför. Vi lever i en tid som förändras allt snabbare. För att möta framtiden på ett klokt sätt behöver vi möta upp mot pågående omvärldstrender. Utmaningarna beror på trenderna mot vilka hela samhällsutvecklingen rör sig, men också Halmstads kommuns förutsättningar och sammanhang, mot vad Halmstad vill vara, vilket framgår av visionen.

De tre utmaningar som sticker ut för Halmstads kommun och som vi särskilt behöver ha strategier för att hantera är:

- Klimatutmaningarna
- Jämlikhetsutmaningarna
- Infrastruktur för en ny tid

Tematiskt tillägg för förnybar energi berör främst klimatutmaningen men även infrastruktur för en ny tid. Klimatutmaningarna avser hur kommunen kan möta ett förändrat klimat och vi behöver också planera för att minska effekterna på klimatet vilken förnybar energi kan bidra till. Att hantera utmaningen gör inte bara Halmstads kommun attraktivare i framtiden utan bidrar också till att uppnå de globala målen i Agenda 2030.

Infrastrukturen i kommunen behöver byggas ut och utvecklas för en ny tid. För kommunen handlar det om att bygga ut traditionell infrastruktur kring befintliga lösningar, men framförallt att hänga med i teknikutvecklingen och utveckla lösningar för framtiden. En stor utmaning är att planera långsiktigt för en framtid med stor osäkerhet, något kommer att hända men ingen vet exakt vad. Vi behöver också hantera sårbarhet och säkerhet i ett förändrat klimat. Att skapa stärkta möjligheter för förnybar energi gör kommunen mer robust och förberedd att hantera kommande energiutmaningar.



## Framtidsbild 2050

Framtidsbild 2050 består av fyra visionsberättelser; Den inkluderande kommunen, Miljömässig och ekologisk hållbarhet, Attraktivitet och hållbar tillväxt samt Framtidens välfärd. För tematiskt tillägg för förnybar energi är det främst framtidsbilderna miljömässig och ekologisk hållbarhet och attraktivitet och hållbar tillväxt som berörs. Nedan beskrivs de delar av målbilderna som berörs.

### Miljömässig och ekologisk hållbarhet



*Illustration av Sweco architects, Malmö.*

### Visionsberättelse

”I Halmstad 2050 har staden och orterna växt på ett miljömässigt hållbart sätt. Kommunen är en motor i klimatomställningen. Vi hushållar med mark- och vattenresurser genom att bygga yteffektivt. Vi värnar viktiga värden för kommande generationer såsom dricksvatten och jordbruksmark. Biologisk mångfald värnas när viktiga grönstråk bevaras och livgivande miljöer integreras i bebyggda miljöer. Halmstad har säkrats mot havsnivåhöjningen. Ytor för klimatanpassning är multifunktionella och ger ett mervärde. I Halmstad 2050 är det lätt att göra rätt. Det är smidigt att resa och vardagspusslet underlättas när hållbara transporter utgör en helhet tillsammans med service, bostäder och arbetsplatser.”

Utmaningar för framtiden i ljuset av trenderna som berör tematiskt tillägg:

- Hantera och motverka klimatförändringarna
- Hantera målkonflikter gällande markanvändning

Nedan finns de inriktningar från Framtidsbild 2050 som är mest relevanta för tematiskt tillägg:

- Vi hushållar med åkermark.
- Vi skyddar områden som är viktiga för dricksvattenförsörjningen.
- Vi utnyttjar den mark som vi tar i anspråk för exploatering effektivt.
- Vi planerar för en sammanhängande grönstruktur både i det stora och det lilla, så att både växter, djur och människor ska kunna förflytta sig i de gröna miljöerna.
- Vi skyddar värdefulla gröna områden från exploatering.
- Vi som kommunal organisation driver på klimatomställningen i samverkan med andra samhällsaktörer.

### Attraktivitet och hållbar tillväxt



*Illustration av Sweco architects, Malmö.*

### Visionsberättelse

”Halmstad 2050 är en levande plats med attraktiva boendemiljöer, effektiva hållbara kommunikationer och närhet till jobb, utbildning och service. Näringslivet har bra förutsättningar och växer hållbart. Skolan i allmänhet och högskolan i synnerhet är en central del av kommunens och regionens utveckling. Halmstad utgör en nod i Halland, med god uppkoppling till storstadsregionerna i norr och söder. Det är lätt att resa hållbart både inom kommunen och längre bort. Stadskärnan är en naturlig mötesplats för invånarna. Den har utvecklats utifrån sin

unika identitet och historia för att passa moderna krav. Kusten och de många stränderna har utvecklats utifrån sina olika kvalitéer. Vi värnar våra vackra och variationsrika natur- och kulturmiljöer, de ger identitet, lockar turister och får invånarna att trivas.”

Utmaningar för framtiden i ljuset av trenderna som berör tematiskt tillägg:

- Infrastruktur för en ny tid
- Verka för och inom större arbetsmarknadsregion
- Utveckla en hållbar infrastruktur
- Verka för uppdaterat näringsliv
- Utveckla boendattraktivitet

Nedan finns de inriktningar från Framtidsbild 2050 som är mest relevanta för tematiskt tillägg:

- Vi bevarar platsens identitet och attraktivitet även när vi bygger nytt.
- Vi värnar attraktiva områden med höga bevarandevärden från exploatering för att inte bygga bort attraktivitet.
- Vi ger näringslivet bra förutsättningar med en hållbar och effektiv mark- och resursanvändning.
- Vi identifierar vilka platser som är viktiga för besökare och boende för att stärka Halmstads attraktivitet.

# Förslag till tillägg av Framtidsplan 2050

## Del A: Strategiska planeringsinriktningar

Strategiska planeringsinriktningar för förnybar energi; solenergi och vindkraft. Föreslagna planeringsinriktningar kompletterar de övergripande planeringsinriktningarna som finns i översiktsplanens del A; Kapitel 8 Tekniska system i ett hållbart samhälle; 8.8 Hållbar energi såsom vindkraft och solenergi enligt nedan.

### 8.8 Hållbar energi såsom vindkraft och solenergi

- Hållbar energi främjas.
- Etablering av vindkraft sker inom prioriterade områden för vindkraft.
- Komplettering med tillkommande verk i anslutning till etablerad vindkraft kan prövas i varje enskilt fall via tillståndsprövning.
- Vid detaljplaneläggning bör hänsyn tas till solljusförhållande för att främja etablering av solenergi.
- Kommunen har en positiv hållning till etablering av solenergi i befintliga områden med god solljuspotential. Detta ska ske med hänsyn till kulturmiljö, gestaltning och utformning.
- Vid etablering av solenergiparker ska hänsyn tas till landskapsbildsvärden, kulturmiljövärden samt flygplatsens och försvarets intressen.

### Landbaserad vindkraft

Vindkraft är en väsentlig del i att klara omställningen till ett hållbart energisystem. Det är en förnybar energikälla med stora miljöfördelar. De sammanlagda utsläppen under vindkraftsverkets livscykel är mycket små och framför allt ger vindkraft inga utsläpp av växthusgaser. Vindkraft är nationellt utpekat som en viktig energikälla för att reducera utsläppen av växthusgaser.

Utvecklingen inom vindkraft går mot högre verk med större och mer effektiva turbiner. Med detta ökar även energiproduktionen per verk. Vid generationsväxling kan äldre turbiner ersättas av ett fåtal större turbiner, vilket möjliggör motsvarande eller högre energiproduktion med färre enheter.

Kopplat till teknikutvecklingen har också produktionskostnaderna för vindkraft sjunkit. Det har i sin tur lett till att vindkraftens konkurrenskraft har stärkts gentemot de flesta konventionella kraftslag. Idag är vindkraften ett av de billigaste kraftproduktionsslagen i Sverige.

De mest gynnsamma vindförhållandena för vindkraftsetablering i Halmstads kommun finns till havs och närmast kusten, men även vissa högre liggande områden i inlandet kan ha potential, särskilt för etableringar av större vindkraftverk. Den omfattande utbyggnaden i Falkenberg och Laholms kommuner visar det kommersiella intresset och att potentialen finns, men i Halmstads kommun begränsas utbyggnadsmöjligheterna av motstående intressen från bland annat Försvarsmakten.

Natur-, kultur- och friluftsvärden kan påverkas negativt av olämpligt placerade vindkraftsanläggningar. Även störningar i form av buller, skuggor och visuell dominans kan

förekomma i boendemiljöer om placeringen är ogenomtänkt. Genom sin storlek kan vindkraftverken utgöra fysiska hinder för flygplan och vissa rovfåglar.

En omsorgsfull planering har stor betydelse för att minimera vindkraftens påverkan. Det gäller både placering och utformning. Vindkraftsanläggningar kräver stor yta och har stor påverkan på landskapet, människors livsmiljö och andra intressen.

Upplevelsen av påverkan är individuell och beror i hög grad på betraktarens inställning till kraftslaget, intresse för miljö och landskap, var man lever, bor och var man rör sig i landskapet. Allt större vindkraftverk ger en annan visuell påverkan på landskapet än tidigare. Den visuella karaktären i landskapet kan komma att förändras genom att de syns från långt håll. Horisontlinjen kan påverkas och möjligheten till ”fria vyer” över landskapet kan gå förlorad. Landskapet påverkas också av vägar, elnät och övrig infrastruktur knuten till vindkraftsanläggningarna.

Områden som kommunen bedömer vara lämpliga för etablering av vindkraft är stora sammanhängande områden med goda vindförhållanden, utan bostadsbebyggelse och utan motstående intressen såsom höga naturvärden, riksintressen, värden för friluftsliv och rekreation, infrastruktur och landskapsbild.

Landbaserad vindkraft föreslås endast tillkomma inom prioriterade områden för vindkraft. Övriga områden inom kommunen bedöms inte lämpliga för etablering av vindkraft. I anslutning till redan etablerad vindkraft kan däremot komplettering ske av enstaka vindkraftverk och då sker prövningen i varje enskilt fall via tillståndsprövning.

Runt varje prioriterat område för vindkraft finns buffertzoner, så kallade påverkansområden. Syftet med dessa är att begränsa risken att prioriterade områden för vindkraft inte kan utnyttjas fullt ut om nya bostäder tillkommer i närheten.

Intrycket av vindkraftverk i landskapet blir mer enhetligt om verken är placerade i samlade grupper. Kommunen ser därför positivt på anläggande av verk i grupper och anläggande av enstaka verk ska därför undvikas. Antalet vindkraftverk bör vara minst tre för att betraktas som en grupp. Placering av vindkraftverk bör anpassas till topografin på ett sådant sätt så att de upplevs som en sammanhållen grupp.

## **Planeringsinriktningar**

- Landbaserad vindkraft tillkommer inom prioriterade områden.
- Områden utanför prioriterade områden för vindkraft bedöms som olämpliga för vindkraft med undantag av komplettering med tillkommande verk i anslutning till etablerad vindkraft.
- Komplettering med tillkommande verk i anslutning till etablerad vindkraft kan prövas i varje enskilt fall via tillståndsprövning.
- Kommunen ser positivt på anläggande av verk i grupper. Anläggande av enstaka verk ska undvikas.
- Grupper av verk ska omfatta minst tre vindkraftverk.

- Inom påverkansområden för vindkraft bör nya bostäder inte tillkomma.
- Etablering av vindkraft ska ske med hänsyn till aktuell landskapstyp enligt rekommendationer i underlaget ”Integrerad landskapskaraktärsanalys”. Anläggning och tillhörande infrastruktur ska anpassas till platsens unika förutsättningar.
- Placering av vindkraftverk bör anpassas till topografin så att de upplevs som en sammanhållen grupp.
- Kommunen är positiv till att pröva mindre enstaka vindkraftverk (gårdsverk) med upp till 50 meters totalhöjd.

## Havsbaserad vindkraft

Västerhavet anses ha goda förutsättningar för energiutvinning på grund av starka vindförhållanden och bra möjligheter för nätanslutning. Elbehovet i regionen är också stort. Området är dock begränsat och konkurrensen om ytor är intensiv, vilket innebär utmaningar i att balansera intressen som yrkesfiske, sjöfart, och naturvård. Försvarsmakten har dessutom bedömt Västerhavet som mer lämpligt för vindkraft än Östersjön ur ett försvarsperspektiv.

Havsbaserad vindkraft innebär ingen negativ omgivningspåverkan i form av buller och skuggbildning för människor på land, men visuell påverkan på kusten behöver studeras närmare. Med vilken omfattning en vindkraftspark påverkar landskapsbilden beror på antal verk, dess höjd och placering samt avstånd mellan verken. Visuell upplevelse av vindkraft till havs minskar med avståndet och är beroende av hur stor del av horisonten som berörs. Upplevelsen av påverkan är individuell och beror i hög grad på betraktarens inställning till kraftslaget, intresse för miljö och landskap, var man lever, bor och var man rör sig i landskapet.

Utifrån dagens kunskapsläge kan risken för att havsbaserade vindparker bidrar med negativa kumulativa effekter på havsmiljön förväntas vara låg. Det förutsätter dock att skadelindrande åtgärder tillämpas och bästa möjliga hänsyn tas vid utbyggnad av parkerna. Påverkan på naturmiljöer och havslevande organismer utreds i framtida prövning av eventuella vindkraftsprojekt. I arbetet med den nationella havsplanen (*Förslag till ändrade havsplaner för Bottniska viken, Östersjön och västerhavet, Havs- och vattenmyndigheten*) har kända naturvärden och riksintressen undantagits i analysen av möjliga områden för energiproduktion till havs. Av havsplanens analys framkommer att ett område för energiutvinning kan vara möjligt inom Halmstads kommun.

I tematiskt tillägg föreslås ett område för havsbaserad vindkraft tillkomma inom kommunens havsområde. Hänsyn ska tas till totalförsvarets intressen, yrkesfisket samt särskild hänsyn till höga kulturmiljövärden för att minimera negativ påverkan.

## Planeringsinriktningar

- Havsbaserad vindkraft tillkommer inom prioriterat område.
- Vid en utbyggnad av havsbaserade vindkraftverk ska hänsyn tas till totalförsvarets intressen, yrkesfisket, påverkan på farleder samt kulturmiljövärden för att minimera negativ påverkan.



## Solenergi

I takt med den snabba teknikutvecklingen av solenergi har intresset för solenergianläggningar ökat radikalt de senaste åren. Majoriteten av solcellsanläggningarna i Halmstad är takmonterade anläggningar på villor. Under senare år har kommunen också sett en ökning i etableringar av större solenergianläggningar på mark med betydligt större installerad effekt än de takmonterade.

Intresset att anlägga markmonterad solenergi tog fart omkring år 2020 och trenden verkar hålla i sig. Uppförda anläggningar och pågående projekt etableras nästan uteslutande på jordbruksmark. Enstaka anläggningar finns uppförda på tidigare deponier, industrimark mm. I september 2024 beräknas uppförda anläggningar ianspråkta cirka 50 hektar jordbruksmark och planerade projekt uppgår till sammanlagt cirka 600 hektar jordbruksmark samt omkring 450 hektar skogsmark.

De kumulativa effekterna av storskaliga solcellsanläggningar kan bli betydande. Anläggningarna kan förändra landskapsbilden och ha negativa effekter på ekologiska värden. Storskaliga solcellsparker på jordbruksmark påverkar den lokala livsmedelsproduktionen och kan på sikt ge effekter på nationell nivå.

## Jordbruksmark

I Halmstads kommun utgör jordbruksmarken omkring en fjärdedel av kommunens landareal (Jordbruksverket, 2019). Jord- och skogsbruk är enligt 3 kap 4 § MB av nationell betydelse. Brukningsvärd jordbruksmark får tas i anspråk för bebyggelse eller anläggningar endast om det behövs för att tillgodose väsentliga samhällsintressen och om detta inte kan ske genom att annan mark tas i anspråk.

Jordbruksmarken är en ändlig resurs, bildad under tusentals år i en process där inlandsisen malde berg till jord, och odlaren så småningom förädlade jorden till åker. I Sverige och särskilt i Halland finns några av de mest värdefulla åkerjordarna i världen. Med hotet från global uppvärmning, risk för utarmning av jordar världen över och en växande befolkning, behöver ökade krav ställas på att värna jordbruksmarken.

De gröna näringarna är en del av Halmstads och Hallands varumärke och det är viktigt att jord- och skogsbruk ges goda och långsiktiga förutsättningar att utvecklas. För såväl jord- som skogsbruk är sammanhållna strukturer viktigt för en rationell drift. För att lantbrukare ska våga investera och utveckla sin verksamhet behövs tydliga besked om framtida markanvändning.

Jordbruksnäringen i kommunen omsätter årligen stora summor. Med ökad befolkning och en minskning av den odlingsbara arealen i världen ökar den svenska jordbruksmarkens betydelse för livsmedelsproduktion under de kommande åren. Även det oroliga omvärldsläget påkallar behovet av ökad självförsörjningsgrad av beredskapsskal.

## Markmonterad solenergi

Svedbergadomen från Mark- och miljööverdomstolen (MÖD, 2024) är en prejudicerande dom som handlar om ett förbud mot att etablera en solcellspark på jordbruksmark i Svedberga, norr om Helsingborg. Domen tydliggjorde att behovet av att producera förnybar energi, trots dess höga samhällsintresse, inte automatiskt kan trumfa intresset av att bevara värdefull jordbruksmark, särskilt i en tid då livsmedelsförsörjning också är en viktig fråga för samhället.



Mark- och miljööverdomstolen ansåg att lokaliseringsutredningen som hade genomförts av projektören inte tillräckligt undersökte alternativa platser för anläggningen, inklusive lokaliseringar på annan mark än jordbruksmark och samnyttjande med annan markanvändning. Det ansågs också vara otillräckligt utrett om behovet av förnybar energiproduktion kunde lösas på annat sätt, exempelvis genom vindkraft.

Vid en sammanvägning av den potential som finns för energislagen solenergi och vindkraft inom Halmstads kommun är det tydligt att det är vindkraften, särskilt vindkraft till havs, som har absolut störst potential. Solenergi och vindkraft är energislag som kompletterar varandra genom att de producerar energi under olika tidpunkter på dygnet och under året. Även vattenkraft kompletterar vindkraft och solenergi på ett effektivt sätt i energiproduktionen, men ingår inte i detta tematiska tillägg.

Inriktningen i tematiskt tillägg är att storskalig markmonterad solenergi på jordbruksmark i möjligaste mån ska undvikas och att energislag med större potential såsom vindkraft ska prioriteras. Undantag kan göras för mindre anläggningar på mark som uppenbart saknar värde som jordbruksmark, exempelvis svåråtkomliga, små eller smala, långsträckta ytor längs vägar, järnvägar eller annan infrastruktur.

Test av etablering av solenergi på jordbruksmark samtidigt som jordbruksverksamheten upprätthålls pågår men det finns fortfarande lite forskning på svenska förhållanden. Utmaningen är att hitta balansen mellan energiproduktion och tillräcklig bibehållen jordbruksproduktion. Ett sådant system kräver anpassning både av solcellerna en anpassad uppbyggnad men också för jordbruksverksamheten genom anpassad maskinpark, typ av grödor bevattning etc.

### **Solenergi integrerad på byggnader eller konstruktioner**

Solenergi har fördelen att kunna skalas ned och installeras på mindre ytor, till exempel på tak, vilket minimerar påverkan på annan markanvändning. Ytterligare en fördel är att den energi som solpanelerna producerar kan användas lokalt av boende eller i verksamhetslokaler direkt på platsen. Elenergin behöver inte överföras och belastningen på lokalt elnät minskas. Takbaserade solcellsanläggningar är en särskilt attraktiv lösning för att öka andelen förnybar energi utan att konkurrera med andra markanvändningar som jordbruk eller skyddade områden. Solenergi kan därför fungera som ett värdefullt komplement till vindkraft genom att diversifiera energimixen och bidra till en mer balanserad och trygg energiförsörjning.

Inriktningen i det tematiska tillägget är att befintliga takytor i större utsträckning bör användas för solenergi och att solenergi vid nybyggnation bör vara en självklar del av energiförsörjningen.

Både i Sverige och utomlands görs försök med att installera solpaneler på tak ovanför parkeringsplatser. Samlokaliseringen har flera fördelar, förutom att producera energi kan solpanelerna erbjuda skydd mot väderpåverkan såsom regn och starkt solljus. Initialt krävs en större investering på grund av behovet av att bygga stödstrukturer för solcellerna, men potentialen att utnyttja befintliga, outnyttjade ytor är hög.

Andra hinder för denna form av samnyttjande kan vara behov kopplat till drift och underhåll, samt administrativa hinder kopplat till tillståndskrav eller befintliga avtal.

I detta tematiska tillägg är utgångspunkten att en storskalig markmonterad solenergianläggning har en storlek på över 1 MW.

### **Planeringsinriktningar**

- Storskalig solenergi på jordbruksmark ska i möjligaste mån undvikas.
- Energislag med större potential för energiproduktion såsom vindkraft bör prioriteras före solenergi på jordbruksmark.
- Inom områden med formellt skydd ska etablering av solenergi inte ske, exempelvis Natura 2000, naturreservat, vattenskyddsområden med flera.
- Vid prövning av etablering av solenergi ska särskild hänsyn tas till riksintressen, kulturmiljöer enligt kommunens kulturmiljöprogram, värdefulla natur- och friluftsområden, områden med landskapsbildsvärden och påverkansområden för försvaret.
- Storskaliga etableringar av solcellsparker tillåts inte inom 3 km från Halmstads flygplats.
- Kommunen är positiv till etablering av solenergi på redan ianspråktaga ytor såsom tak och fasader på byggnader, över parkeringsytor och på bullerskydd.
- Kommunen är positiv till prövning av markmonterad solenergi i områden där samexistens med befintlig markanvändning kan ske. Det gäller på mark med lågt brukningsvärde för skogs- eller jordbruk, exempelvis svåråtkomliga, små eller smala, långsträckta ytor längs vägar, järnvägar eller annan infrastruktur.
- Etablering av solenergi på mark ska ske med hänsyn till aktuell landskapstyp enligt rekommendationer i underlaget ”Integrerad landskapskaraktärsanalys”. Anläggning och tillhörande infrastruktur ska anpassas till platsens unika förutsättningar.
- Respektavstånd ska finnas till boendemiljöer och vid behov skärmas av från visuell påverkan.

### **Storskalig etablering**

Det kan bli aktuellt med en större etablering av anläggning för förnybar energi. Lägen som identifierats som lämpliga i utredning för förnybar energi sammanfaller med föreslagna verksamhetsområden i översiktsplanen.

### **Planeringsinriktningar**

- Storskalig etablering av anläggningar för förnybar energi sker i första hand i verksamhetsområdena Älvasjö (V8), hamnen (V19) och Kistinge (V1-V5) som finns utpekade i kommunens översiktsplan, Framtidsplan 2050.

## Del B: Användning av mark- och vattenområden

Beskrivning av geografiska lägen som föreslås med karta. Delområdesbeskrivning för respektive område.

### Landbaserad vindkraft

Områden som kommunen bedömer vara lämpliga för etablering av vindkraft är större sammanhängande områden med goda vindförhållanden utan bostadsbebyggelse. Lämpliga områden för vindkraftsetablering ska inte komma i konflikt med motstående intressen såsom skyddade områden (naturresevat, Natura 2000 och vattenskyddsområden), områden av betydelse för försvaret (område med särskilt behov av hinderfrihet, påverkansområde civil flygplats och påverkansområde övrigt) eller riksintresseområden. Vidare finns ett säkerhetsavstånd till infrastruktur och hänsynsavstånd till både befintliga bostäder och planerad bebyggelse enligt översiktsplanen. Kulturmiljöer enligt kulturmiljöprogram för Halmstads kommun och områden med landskapsbildskydd har också undantagits.

Vid vindkraftsetablering har bostäder ett strängt ljudkrav på max 40 dB(A) som måste uppfyllas. Det finns inga vedertagna avstånd för hänsyn till bebyggelse utan det är ljudkrav som bestämmer det minsta möjliga avståndet mellan verk och omkringliggande bostäder. I analysen som underlag för nya områden för vindkraft är avståndet minst 500 meter till närmsta bostad. I kommande prövning måste gällande regelverk för buller och annan störning uppfyllas. Det innebär sannolikt att avståndet blir längre än 500 meter.

Runt varje prioriterat område för vindkraft finns buffertzoner, så kallade påverkansområden. Syftet med dessa är att begränsa risken att prioriterade områden för vindkraft inte kan utnyttjas fullt ut om nya bostäder tillkommer i närheten. Buffertzonen är 450 meter och i denna zon bör nya bostäder inte tillkomma.

I syfte att hindra enstaka spridda vindkraftverk på land utgår tematiskt tillägg från principen att de utpekade prioriterade områden ska inrymma minst tre vindkraftverk, vilket motsvarar en minsta yta på 1 km<sup>2</sup>.

Vid identifiering av områden lämpliga för vindkraft undantas området som är utpekat som kontrollzon för Halmstads flygplats. Syftet med kontrollzonen är att skapa möjligheter för säkra startar och landningar.

Totalt 12 områden pekas ut som prioriterade för landbaserad vindkraft där majoriteten ligger i den norra och östra delen av kommunen. Av dessa är två områden redan delvis utbyggda, område 1 (Bohult/Gräsås) och område 8 (Mossarp-Råtetaåsen). För att möjliggöra eventuell komplettering eller framtida generationsväxling föreslås dessa befintliga områden kvarstå som prioriterade områden för vindkraft. Det finns också relativt stora pågående projekteringar i område 1 (Bohult/Gräsås, östra delen) samt i område 11 (Bräknesbacken). Planering för vindkraft pågår även för område 14 (Bygget söder).

Flera av föreslagna områden gränsar till grannkommunerna; Falkenberg, Hylte, Ljungby och Laholm.

Utöver vindkraft som föreslås inom de prioriterade områden kan komplettering med tillkommande verk i anslutning till etablerad vindkraft prövas i varje enskilt fall via tillståndsprövning.

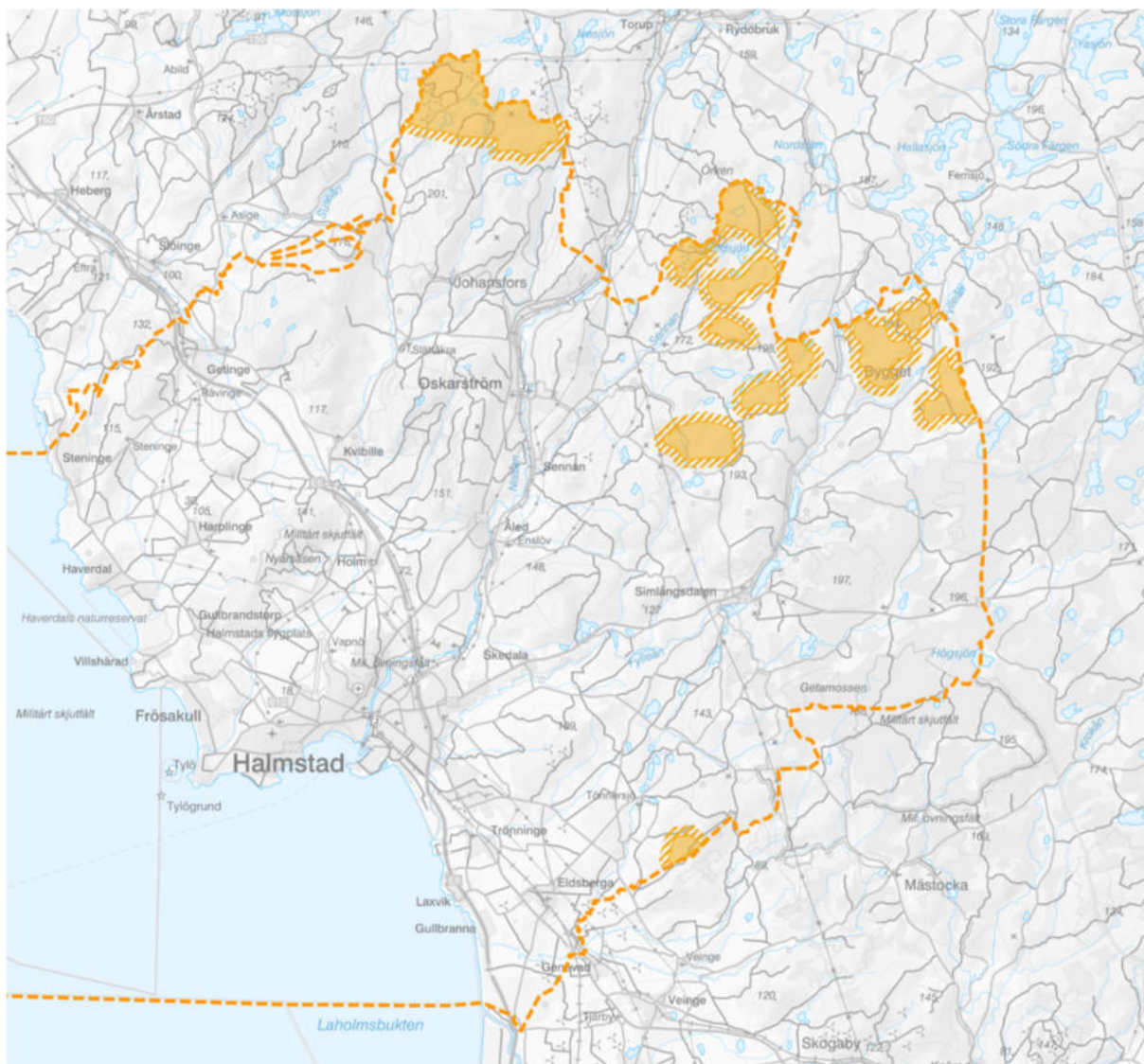
Vissa landskap kan vara särskilt känsliga för vindkraft. Som underlag för tematiskt tillägg har Radar Arkitekter tagit fram en integrerad landskapskaraktärsanalys där kommunen har delats in i olika karaktärsområden. Landskapskaraktärsanalysen ger rekommendationer kring vad som är viktigt att ta hänsyn till vid bland annat etablering av vindkraft inom respektive karaktärsområde. De områden som prioriteras för vindkraft i detta tematiska tillägg till översiktsplanen ligger inom karaktärsområdena "*Kuperat skogslandskap*" och "*Höglänt, myrrikt skogslandskap*".

Karaktärsområdet "*Höglänt, myrrikt skogslandskap*" ligger i den östra delen av kommunen och där är inslagen av myrmarker stora och jordbruksmark mindre. Dessa områden är typiska utmarksområden med få bebyggelselägen. Flera sjöar öppnar upp landskapet och bidrar till dess speciella karaktär och förstärker upplevelsen av växling mellan öppna och slutna landskapsrum. En stor del av skogen består av produktionsskog och del av mossmarkerna har blivit planterade.

Karaktärsområdet "*Kuperat skogslandskap*" ligger också i kommunens östra delar och angränsar till jordbrukslandskapet i väster. Topografin i karaktärsområdet "*Kuperat skogslandskap*" är i olika grad kuperad och skogen dominerar landskapet. Lågpunkterna i landskapet fylls av mossar, vattendrag och sjöar.

Generellt är båda dessa landskapstyper tåliga mot storskaliga tillägg som vindkraft eftersom siktlinjerna är korta i skogslandskapet och vindkraftverken inte syns på långt håll. När vindkraftverk hamnar högre i terrängen ökar antalet potentiella platser som verket visuellt är synligt ifrån. Skogskanten i det kuperade skogslandskapet utgör fond till jordbrukslandskapet och i viss mån även kustlandskapet. Vindkraftverk i övergångszonen kan därför upplevas som blickfång och riskera att bli dominerande i landskapet.

I "*Höglänt, myrrikt skogslandskap*" finns utblickar, vid öppna marker, små sjöar, myrar och vattendrag samt från små höjder i landskapet. Dessa utblickar utgör en viktig del i upplevelsen av landskapet och siktlinjer från dessa bör varsamt beaktas vid anläggning av vindkraftverk. Myrmarkerna har viktiga ekologiska- och upplevelsemässiga värden men är också viktiga med hänsyn till klimatförändringar och ökande extremväder då de bromsar och utjämnar vattenflöden. Infrastruktur, i detta fall främst elnätet, är glesare än i andra delar av kommunen vilket gör att påverkan från anläggningsarbeten för att ansluta vindkraften till elnätet ska beaktas när verken lokaliseras. I båda landskapstyperna finns risk för påverkan vid byggnation av vindkraftverk genom de nya transportvägar som behöver anläggas för att kunna uppföra verken.



Påverkansområde vindkraft



Område prioriterat för vindkraft på land

## Havsbaserad vindkraft

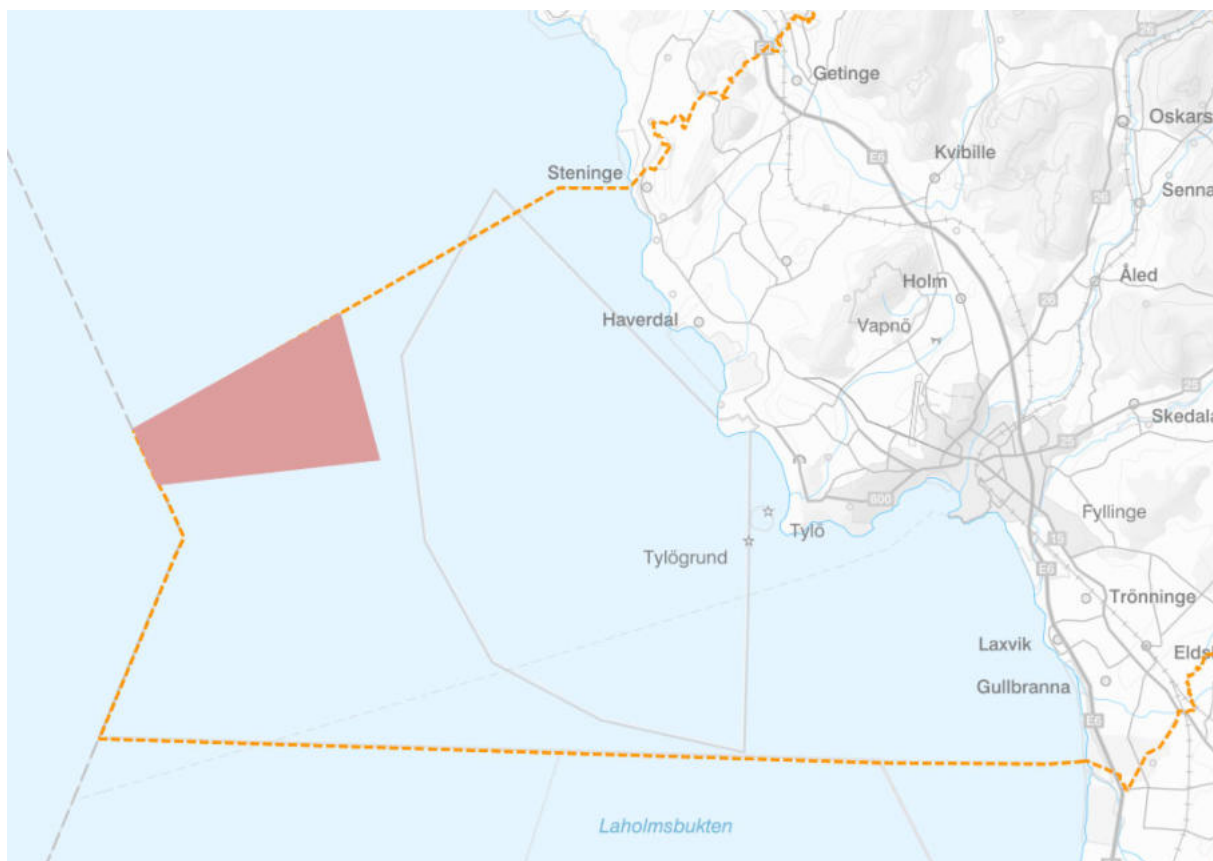
Havsbaserad vindkraft föreslås tillkomma i den nordvästra delen av Halmstads kommuns territorialvatten. Området sammanfaller även med det område som är utpekad för energiutvinning i den nationella havsplanen. Det närmsta avståndet från kusten till detta är cirka 13 km. Vindkraft inom hela det område som föreslås i havsplanen bedöms inte som lämpligt utan hänsyn behöver tas till utblickar från land. Det föreslagna området sammanfaller visuellt delvis med den beslutade vindkraftsparken Kattegatt syd som ligger längre ut från land (ca 32 km från närmsta delen av Halmstads kommuns kuststräcka). Genom att freda havsområdet söder om Tylön upplevs området inom Halmstads kommun sammanfalla med den redan beslutade vindkraftsparken Kattegatt syd. Därmed tas hänsyn till den särskilt kulturhistoriskt skyddsvärda utblicken från Tylösand ut över Tylön och Tylögrund.

I granskningsförslaget till den nationella havsplanen beskrivs att området (V364) är av allmänt intresse av väsentlig betydelse för vindbruk. Riksintresseanspråk yrkesfiske överlappar en liten del av områdets norra del. Det bedrivs i nuläget yrkesmässigt fiske i området i sin helhet.

Området berörs av höga kulturmiljövärden som kräver särskild hänsyn. Kulturmiljövärdena består av ett flertal värdeområden längs Hallandskusten och Nordvästra Skånes kust där kulturmiljöerna bland annat innefattar farledsmiljöer, rekreationsmiljöer, fiskelägen och kust- och skärgårdsmiljöer (Länsstyrelsen 2024). Dessa områden omfattas även av riksintresseanspråk för kulturmiljövärden. Kulturmiljöerna som berörs innefattar även undervattensmiljöer som kräver hänsyn vid eventuella etableringar. Undervattensmiljöerna som är särskilt aktuella i värdeområde Laholmsbukten präglas av sjunkna landskap.

Övriga havsområden inom kommunen bedöms inte vara lämpliga för etablering av vindkraft. Längs kusten och inom Laholmsbukten finns höga natur- och rekreationsvärden.

Vindkraftsparker till havs måste lokaliseras och utformas med hänsyn till sjöfartens etablerade farleder in och ut från hamnarna samt fartygstrafiken längs kusten. Ett säkerhetsavstånd bör skapas mellan de yttre vindkraftverken i en vindkraftspark och närmaste sjötrafikstråk. Det finns inget definierat minimiavstånd, utan en rekommendation att samråda med Sjöfartsverket och Transportstyrelsen i tidigt skede och anpassa säkerhetsavstånd till lokala förhållanden.



Område prioriterat för vindkraft till havs

## Visualisering av vindkraft till havs

Vindkraft till havs är synliga på långa avstånd och kan ha en stor påverkan på landskapsbilden. Som underlag för avvägningarna i detta tematiska tillägg har därför fotomontage tagits fram som visar hur olika scenarier för vindkraft till havs i Halmstads kommun skulle se ut.

För visualiseringarna används 270 meter höga verk vilket baseras på turbinmodeller som diskuteras i andra vindkraftsplaner till havs. 270 meter totalhöjd kan kopplas till de största turbinerna på marknaden i dag, med en effekt på 10 MW, men projektörer räknar ibland med 15 MW. Turbiner med 20-30 MW installerad effekt och totalhöjd på 350-380 meter diskuteras också i planer för havsbaserad vindkraft, men finns inte på marknaden i dag.

Eftersom 270 meter höga verk ses som ett gångbart alternativ för vindkraftsparker i ekonomisk zon har bedömningen gjorts att visualiseringarna inte bör utgå ifrån större turbinmodeller närmare kusten.

I scenariot illustreras en utbyggnad i den norra delen av havsplanens energiområde. Visuell påverkan sammanfaller i stor grad med den planerade vindkraftsparken Kattegatt Syd, och den fria horisonten söder om detta område skyddas. Därmed tas hänsyn till den särskilt kulturhistoriskt skyddsvärda utblicken från Tylösand ut över Tylön och Tylögrund.



För att få en så bra överensstämmelse med verkligheten som möjligt bör bilderna redovisas med höjden 18 cm och betraktas på 40 cm avstånd. För mest rättvisande bilder och fler alternativ, se bilaga *"Visualisering havsbaserad vindkraft - vypunkt Tylösand"* och *"Visualisering havsbaserad vindkraft - vypunkt Haverdal"*.

Alla fotomontage har tagits fram av Ramböll på uppdrag av Halmstads kommun.

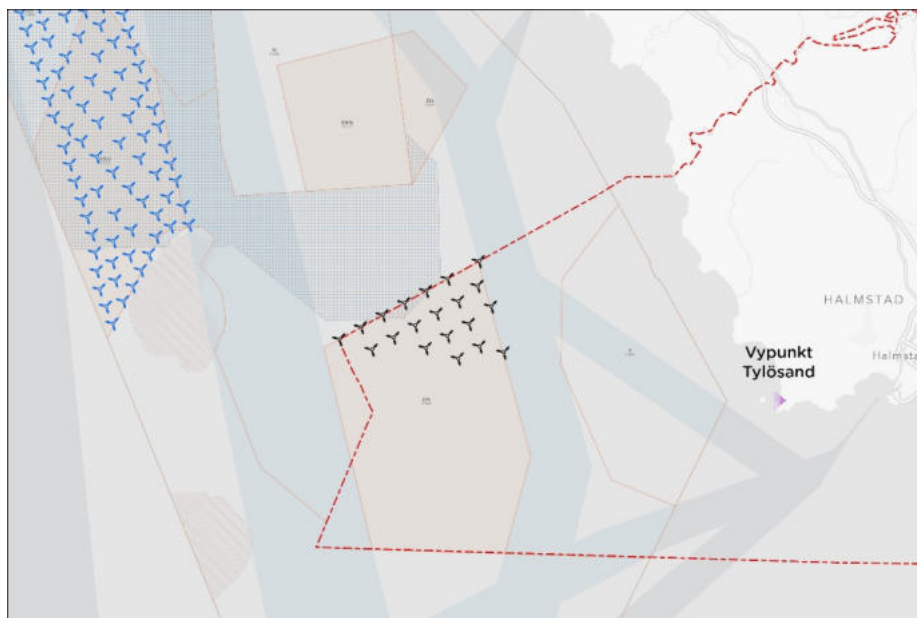


Bild som visar både beslutad vindkraftspark Kattegatt syd (blå turbiner) och prioriterat område för vindkraft (svarta turbiner) inom Halmstads kommun. Ramböll 2024.



Fotomontage från Tylösand för vindkraft till havs både med beslutad vindkraftspark Kattegatt syd och föreslaget prioriterat område för vindkraft inom Halmstads kommun. Bilden är beskuren, se bilaga för att se hela utsnittet. Ramböll 2024.



*Fotomontage från Haverdal för vindkraft till havs både med beslutad vindkraftspark Kattegatt syd och föreslaget prioriterat område för vindkraft inom Halmstads kommun. Bilden är beskuren, se bilaga för att se hela utsnittet. Ramboll 2024.*

## **Del C: Riksintressen och mellankommunala intressen**

I det tematiska tilläggets del C beskrivs hur kommunen tillgodoser de riksintressen som gäller i Halmstads kommun. I denna del redovisas även mellankommunala intressen och på vilket sätt de hanteras i det tematiska tillägget till översiktsplanen. I del C finns kartor som redovisar riksintressen. Utöver den sammanhängande texten om vartdera riksintresse kan information om separata områden nås genom att klicka på enskilda riksintresseområde i kartan. Till de mellankommunala intressena redovisas kartunderlag från respektive kommuns översiktsplan. Av planeringsinriktningarna i del A framgår hur hänsyn ska tas till de olika värdena.

### **Vad är ett riksintresse?**

Riksintressen är geografiska områden som har utpekats därför att de innehåller nationellt viktiga värden och kvaliteter. Områden kan vara av riksintresse för både bevarande och exploatering exempelvis riksintresse för naturvård eller riksintresse för kommunikationer.

Begreppet riksintresse används om två olika typer av områden. Dels större områden som riksdagen beslutat om i 4 kap. miljöbalken dels områden som är riksintressen enligt 3 kap. miljöbalken och där den ansvariga nationella myndigheten har ett ansvar för att ange anspråk.

De riksintressen som finns angivna i 3 kapitlet miljöbalken kan gälla både bevarande och exploatering, exempelvis riksintresse för naturvård eller riksintresse för kommunikationer. I miljöbalken anges bara allmänt de ändamål (till exempel naturvård eller kommunikationsanläggning) som gör att ett område kan vara av riksintresse. Statliga myndigheter, med ansvar för olika sektorer, ska sedan i dialog med till exempel kommunen peka ut geografiska områden som myndigheterna anser är av riksintresse. Riksintressen enligt 4 kapitlet miljöbalken gäller bara områden med natur- och kulturvärden. Dessa områden anges direkt i lagen och har därmed beslutats av riksdagen. I Halmstad är kustområdet samt Fylleån av riksintresse enligt miljöbalkens 4 kapitel.

Områden av riksintresse ska enligt plan- och bygglagen skyddas vid exploatering eller annan förändring så att åtgärder som strider mot de riksintressanta värdena förhindras. Riksintressen ska behandlas och redovisas i den kommunala översiktsplaneringen så att det blir tydligt hur dessa förhåller sig till andra intressen men också för att avvägningar mellan oförenliga riksintressen ska kunna göras. Tanken är också att riksintressena ska kunna bli föremål för diskussion och utveckling men även ifrågasättande och förändring. Kommunen ska i översiktsplanen tala om hur man avser att tillgodose riksintressena och länsstyrelsen ska under samrådet särskilt bevaka hur riksintressena tillgodoses i översiktsplanen.

Om ett område är av riksintresse för flera oförenliga ändamål, ska, enligt miljöbalken 3 kapitel 10§, företräde ges åt det eller de ändamål som på lämpligaste sätt främjar en långsiktig hushållning av marken, vattnet och den fysiska miljön i övrigt. Behövs området eller del av detta för en anläggning för totalförsvaret ska försvarsintresset ges företräde.

### **Riksintressen**

Nedan följer en beskrivning av riksintressets värde samt en beskrivning av hur riksintressena bedöms påverkas av planförslaget.

## **Naturvård**

### **Store Jöns mosse (NN 49)**

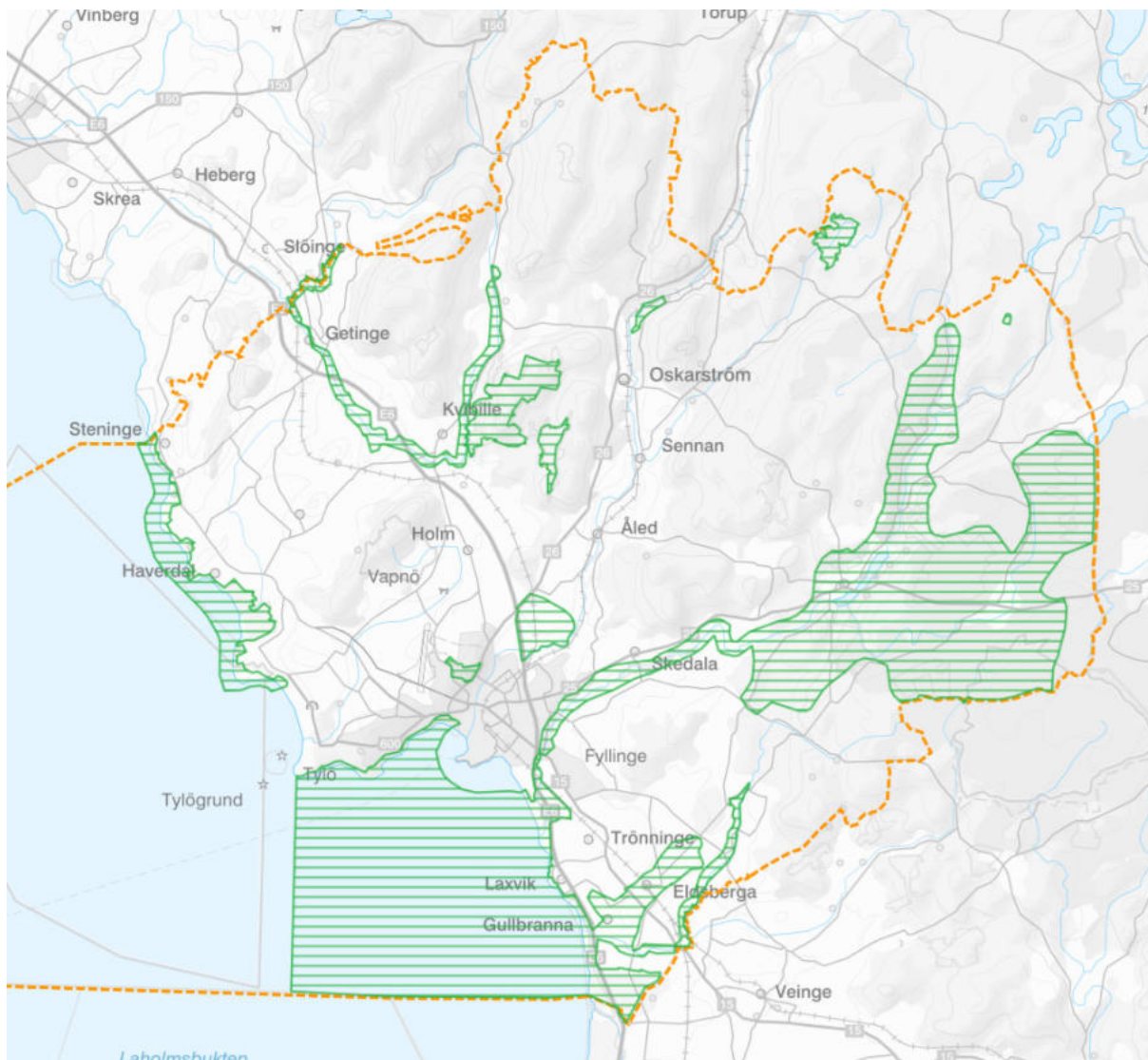
Store Jöns mosse är ett värdefullt våtmarkskomplex som väl visar landskapets utveckling. Ån Sennan tar sin början i Sandsjön och utgör en del i områdets värde som riksintresse. Sennan är ett av de viktigaste biflödena i Nissans vattensystem där reproduktion av bland annat lax och havsöring sker. Att riksintresset gränsar till ett område som pekas ut som prioriterat för vindkraft bedöms inte påverka områdets riksintressevärden.

### **Hästilt (NN51)**

Gård med värdefullt odlingslandskap av äldre karaktär med lång kontinuitet. Ängsmark som sköts genom hackslåtter förekommer liksom naturbetesmarker i form av öppen hagmark. Gården Hästilt är i sin helhet ett värdefullt kulturhistoriskt dokument. Hästilt omges av ett av kommunen prioriterat område för vindkraft. Hotade arter knutna till ängs och betesmarker vid Hästilt bedöms inte påverkas av eventuell vindkraftsetablering men upplevelsen av områdets kulturlandskapsvärden kan påverkas.

### **Simlångsdalen-Tönnersjöheden (NN18)**

Riksintressevärdet ligger i områdets opåverkade myr- och skogsmarker med rik flora och fauna. Omgivningarna kring Simlångsdalen och Fylleåns dalgång visar natur- och kulturlandskapets utveckling och utgör grund för riksintresset. Riksintresseområdet säkerställs genom naturreservat, landskapsbildsskyddsområden och Natura 2000-förordnande. Att riksintresset ligger i närheten av områden som pekas ut som prioriterade för vindkraft bedöms inte påverka områdets riksintressevärden.



Riksintresse för naturvård

## Friluftsliv

### Skrea strand-Tylösand (FN 10)

Riksintresset omfattar kuststräckan från Tylösand och norrut. Riksintresset berör även Falkenbergs kommun. Kustområdet mellan Skrea strand och Tylösand har särskilt goda förutsättningar för positiva natur- och friluftsupplevelser knutna till bad, båtsport, fiske, vandring och cykling vilket utgör grunden för riksintresseklassning av området. Delar av området säkerställs genom naturreservat, strandskydd, Natura 2000-förordnande och landskapsbildsskydd. Hela området omfattas av högexploaterade kustområde av riksintresse för turismens och friluftslivets intressen, med särskilda hushållningsbestämmelser enligt 4 kap miljöbalken.

Kommunen avser att bevara värdefulla kustlandskap och naturvärden knutna till dem. Planeringsinriktningar säkerställer att det vid prövning av etablering av solenergi ska särskild hänsyn tas till riksintressen.

Havsbaserad vindkraft kommer att påverka upplevelsen av havets fria horisontlinje men bedöms inte påtagligt skada riksintressets värden.

#### **Laholmsbukten (FN 14)**

Laholmsbukten har landets längsta sammanhängande sandstränder med ett högt natur- och rekreationsvärde. Riksintresset inom Halmstads kommun sträcker sig från Östra strandens handikappbad i norr, via Hagöns naturreservat, förbi Påarp och Laxvik och söder ut till kommungränsen. Riksintresset fortsätter vidare in i Laholms kommun. Större delen av de obebyggda kustavsnitten är skyddade.

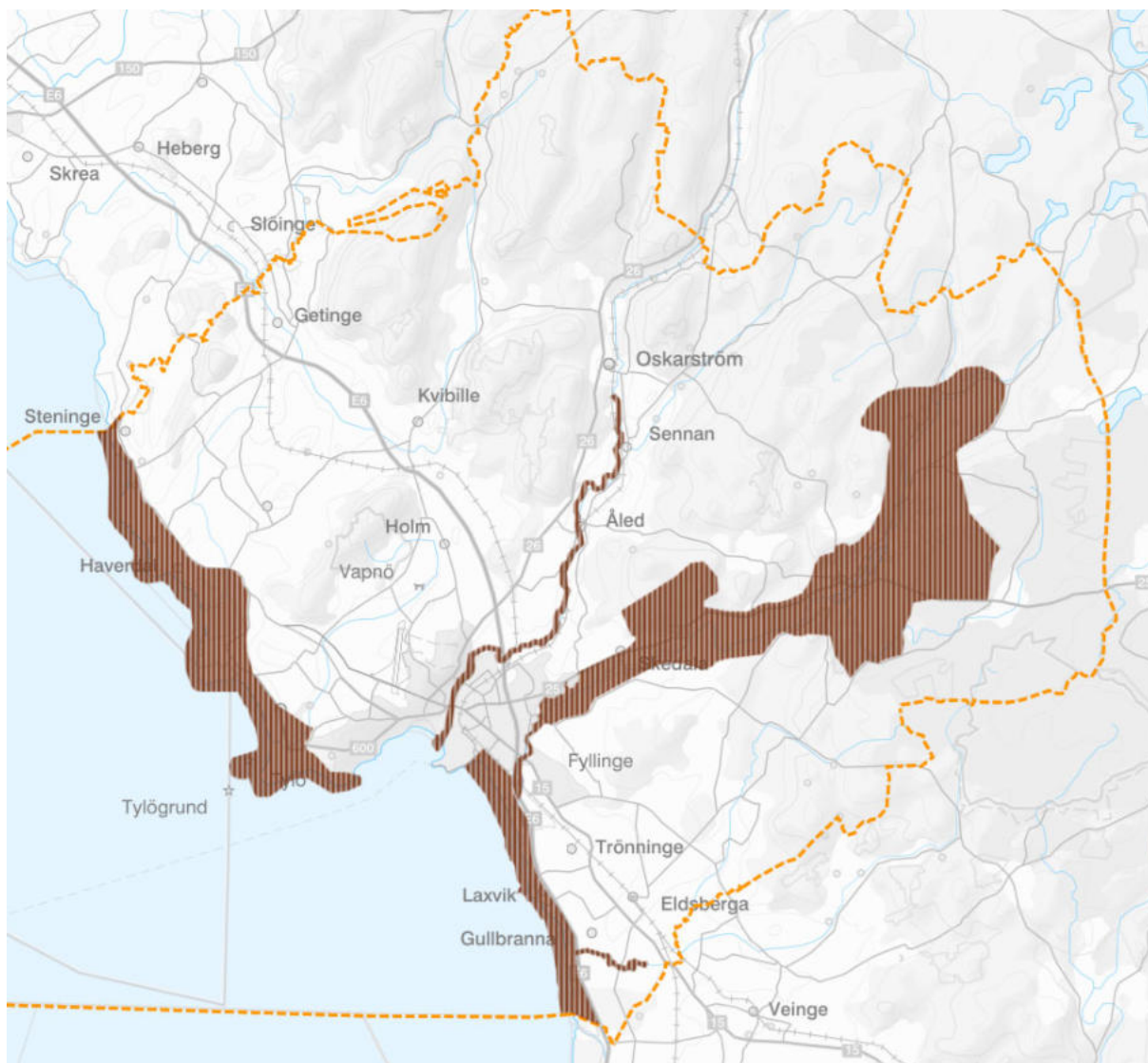
Havsbaserad vindkraft kommer att påverka upplevelsen av havets fria horisontlinje men bedöms inte påtagligt skada riksintressets värden.

#### **Simlångsdalen-Fylleåns dalgång (FN 12)**

Riksintresseområdet har högt rekreations- och friluftsvärde. Fylleåns dalgång är geologiskt intressant och ån har en mycket värdefull laxstam. Delar av området säkerställs genom naturreservat, strandskydd, Natura 2000-förordnande och landskapsbildskydd.

Prioriterade områden för vindkraft berör utkanten av riksintressets östra delar. Påverkan från landbaserad vindkraft bedöms inte påverka riksintressets värden negativt.





Riksintresse för friluftsliv

## Kulturmiljövård

Riksintresseområden för kulturmiljövården omfattar i huvudsak områden som utgörs av välbevarade herrgårdsmiljöer med omgivande produktionslandskap. Det är också ofta områden med stort antal fornlämningar av bronsålderskaraktär och gamla bygde- och sockencentrum.

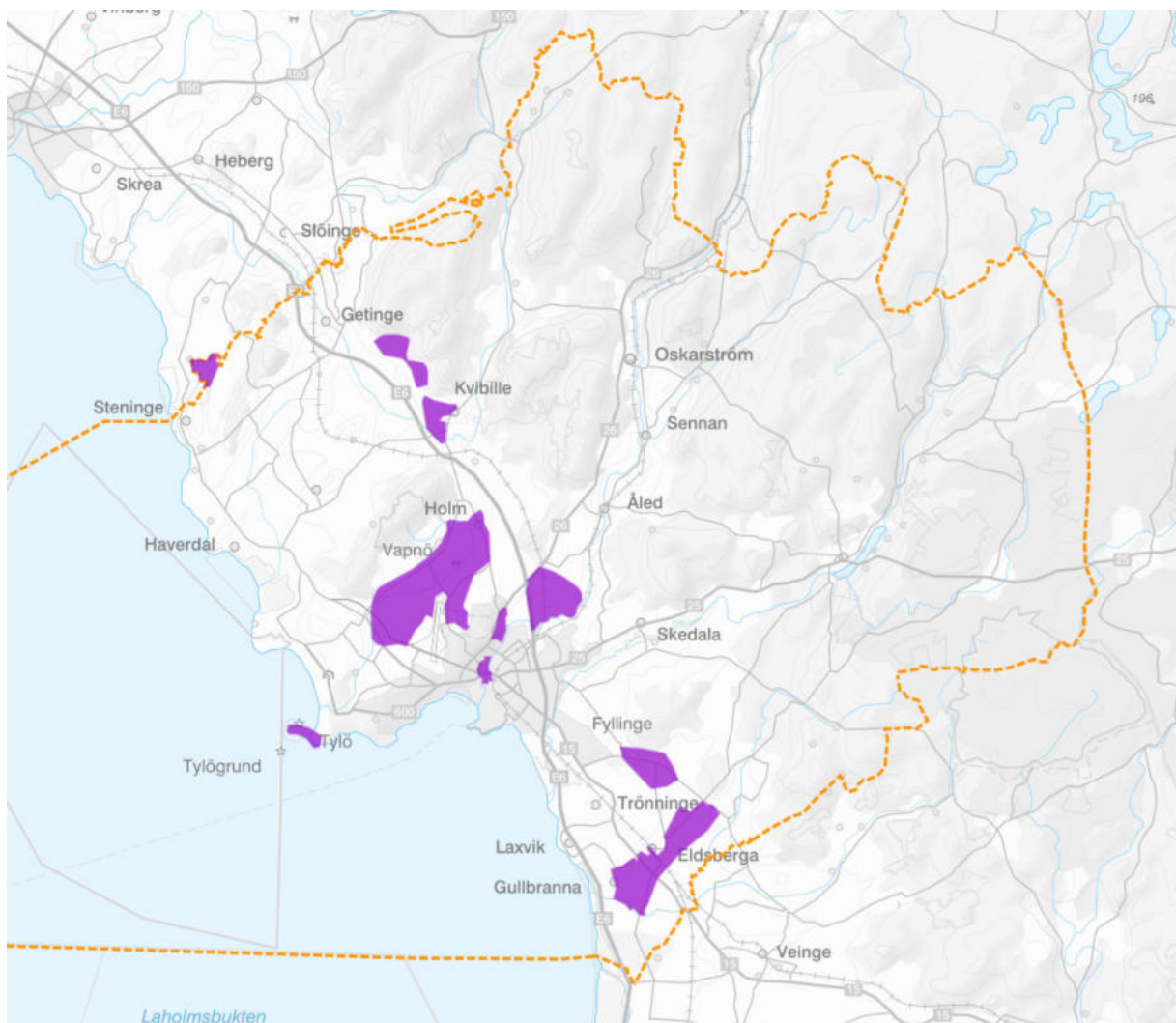
Det är ofta i odlingslandskapet som intresset att uppföra större solcellsetableringar är som störst. I det tematiska tillägget anges att solenergi på jordbruksmark ska i möjligaste mån undvikas. Vidare finns en planeringsinriktning som anger att vid prövning av etablering av solenergi ska särskild hänsyn tas till riksintressen och kulturmiljöer enligt kommunens kulturmiljöprogram.

## Tyludden-Tylöns fyrplats



Riksintresset utgörs av forn- och medeltida kustmiljö och badort som belyser kustnäringens utveckling över lång tid. I området finns förhistoriska gravrösen och bebyggelse från historisk tid så som lots- och fyrplatser, ett mindre fiskeläge och ”Tältstaden”, en tidig badortsbebyggelse med anknytning till arbetarrörelsen. Området finns också med i ”Planeringsunderlag för marina kulturmiljövården i den nationella havsplaneringen”, Länsstyrelserna 2024.

Föreslagen havsbaserad vindkraft bedöms påverka riksintresset genom den visuella upplevelsen av att horisonten tas i anspråk av storskaliga anläggningar. I det tematiska tillägget finns planeringsinriktning om att anläggning för vindkraft till havs ska delas upp för att ta mindre del av horisontlinjen i anspråk. Hänsyn ska också tas till den kumulativa effekten med vindkraftparker i närområdet.



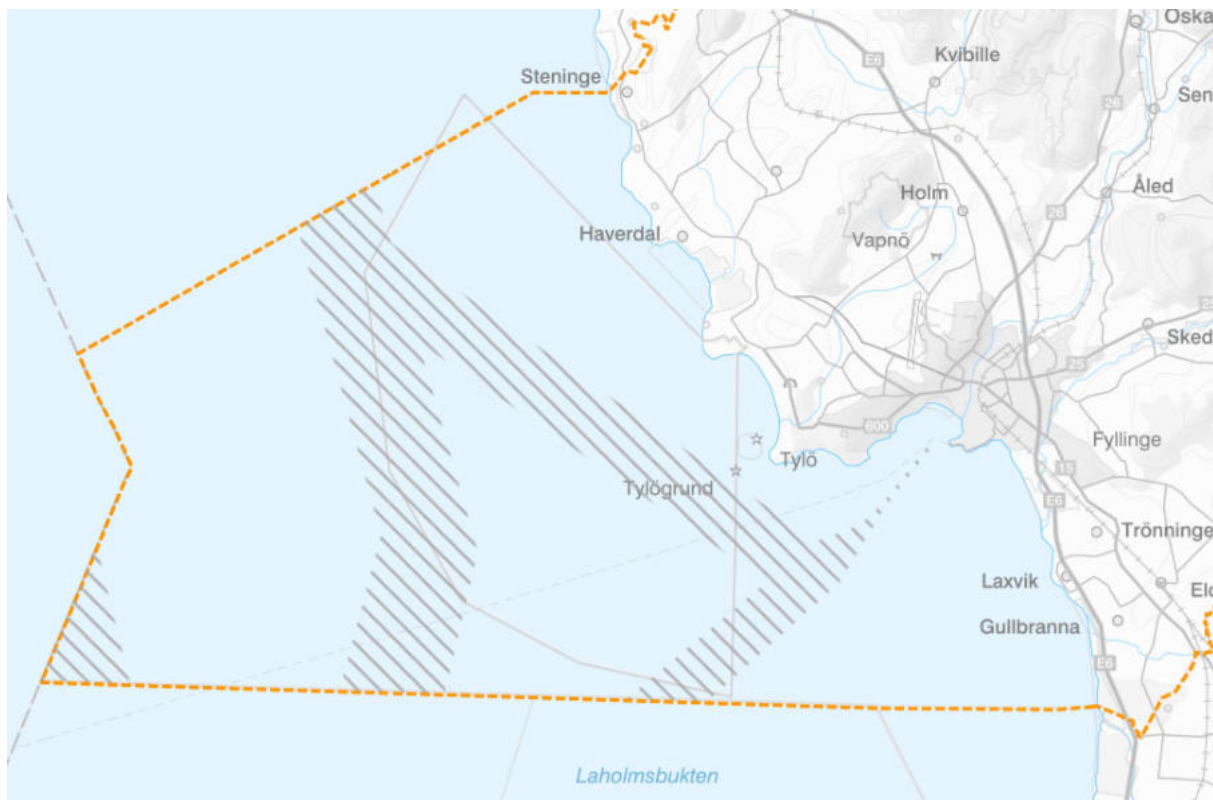
Riksintresse för kulturmiljövård

## Kommunikationer

### Farled

Farleden, sträckan Halmstads angöring - Halmstads hamn, med tillhörande ankringsområde, utgör riksintresse med farledsklass 1. Skyddad höjd är 75 m och skyddat djup är 15 m.

Prioriterade områden för havsbaserad vindkraft gränsar mot riksintresset. Påverkan från landbaserad vindkraft bedöms inte påverka riksintressets värden negativt. En planeringsinriktning finns om att vid en utbyggnad av vindkraft ska hänsyn tas till riksintresse för kommunikationer-farled.



Riksintresse för kommunikationer – farled

### Vindbruk

Energimyndigheten beslutade 2013-12-16 om riksintressen för vindbruk på land och till havs. Halmstads kommun berörs av ett utpekad riksintresseområde för vindbruk på land. Området ligger nordost om Getinge och är ca 4 km<sup>2</sup> stort. Beräknad årsmedelvind 100 m över marken är ca 7,3 m/s. Energimyndigheten betonar vikten av att området kan nyttjas fullt ut och anger att inom området bör företrädesvis tillståndspliktiga vindkraftverk etableras.

Då utpekad riksintresse för vindbruk ligger inom kontrollzon (CTR) för Halmstad City Airport anser kommunen, i strid mot Energimyndighetens utpekande, att riksintresset för civilt flyg ska prioriteras framför etablering av vindkraft i området. Halmstads flygplats är av betydelse för

Försvarsmaktens luftvärnsregemente Lv6 och har därmed koppling till riksintresse för totalförsvaret. Dessutom berörs även påverkansområde kring riksintresset för totalförsvaret militära del väderradar som omfattar väderradar på Bjäre i Båstads kommun.

Med bakgrund av detta har kommunen har gjort avvägningen att flygsäkerheten vid flygplatsen ska ges företräde framför uppförande av vindkraft inom flygplatsens kontrollzon. Kommunen föreslår därför att riksintresset för vindbruk utgår i sin helhet.



 Riksintresse för vindbruk
  Kommungräns

## Yrkesfiske hav

Områden som är av riksintresse för yrkesfisket är utpekade inom havsområde, sjöar och vattendrag samt fiskehamnar.

Havs- och vattenmyndigheten lämnar uppgifter om områden som är av riksintresse för yrkesfiskeenligt Miljöbalkens bestämmelser om riksintresse, MB 3 kap 5§.

Tillämpning av hushållningsbestämmelserna i MB 3 kap. 5 §, innebär att planeringen för användning av mark- och vattenområden ska säkerställa fiskesektorns tillgång till fångstområden. Det är också avgörande att planeringen säkrar viktiga lek- och uppväxtområden för betydande arter, samt nödvändig infrastruktur i form av hamnar som möjliggör exempelvis landning, samt underhåll och service av fiskefartyg.

Boverket anger i sin vägledning till riksintressemyndigheterna tre generella kriterier för riksintresseområden, där de områden som pekats ut som riksintressen för yrkesfisket bedömts uppfylla ett eller fler av dessa:

- området hyser värden av stor nationell vikt
- området behövs för att uppfylla Sveriges internationella åtaganden
- området behövs för att genomföra eller upprätthålla nationellt viktiga strukturer.

Påverkan från landbaserad vindkraft bedöms inte påverka riksintressets värden negativt. En planeringsinriktning finns om att vid en utbyggnad av vindkraft ska hänsyn tas till riksintresse för yrkesfisket.



Riksintresse för yrkesfiske hav

## **Riksintresse och områden av betydelse för totalförsvaret**

Enligt miljöbalken 3 kapitlet §9 ska områden av riksintresse för totalförsvaret skyddas mot åtgärder som påtagligt kan försvåra tillkomsten eller utnyttjandet av anläggningarna. Även mark- och vattenområden som har betydelse för totalförsvaret ska så långt som möjligt skyddas mot åtgärder som påtagligt kan motverka totalförsvarets intressen.

Riksintressen för totalförsvarets militära del omfattas av 3 kapitlet 10§ miljöbalken och har därmed företräde vid en avvägning mellan oförenliga riksintressen. Områden av betydelse för totalförsvarets militära del omfattas inte av detta företräde utan ska istället likställas med andra områden av betydelse.

Riksintressen för totalförsvarets militära del omfattar dels riksintressen som kan redovisas öppet, dels riksintressen som av sekretessskäl inte får redovisas öppet. För de öppet redovisade riksintressena anger Försvarsmakten avgränsning, påverkansområden och värdebeskrivning. De anläggningar som är av riksintresse men som av sekretessskäl inte kan redovisas öppet, redovisar Försvarsmakten med ett påverkansområde och en generell värdebeskrivning. På grund av försvarssekretess är det endast Försvarsmakten som kan göra bedömningen av om en åtgärd medför påtaglig skada på ett riksintresse för totalförsvarets militära del eller deras påverkansområden.

Med anledning av detta ska ärenden inom riksintresseområdena och områden av betydelse för totalförsvarets militära del remitteras till Försvarsmakten. De ärenden som ska remitteras specificeras i den redovisning av riksintressen för totalförsvarets militära del i Hallands län som Försvarsmakten årligen tar fram. 2024 hade denna redovisning rapportnummer FM2022-23088:1 Bilaga 7.

I översiktsplanen redovisas totalförsvarets riksintresseområden enligt miljöbalken 3 kapitlet 9§ andra stycket med tillhörande påverkansområden (omgivningspåverkan) samt områdena av betydelse för totalförsvaret (miljöbalken 3 kapitlet 9 § första stycket) som markanspråk.

Halmstads kommun berörs av följande öppet redovisade riksintressen för totalförsvaret militära del:

- Mästocka skjutfält (omfattar även Laholms kommun)
- Nyårsåsens skjutfält
- Halmstads övningsfält med skjutbanor
- Ringenäs skjutfält

Halmstads kommun berörs också av övriga riksintressen som, helt eller delvis, inte kan redovisas öppet samt områden av betydelse för totalförsvaret:

- Påverkansområde Övrigt, öster om Kvibille



- Påverkansområden för buller eller annan risk i anslutning till skjut- och övningsfält av riksintresse för totalförsvaret.
- Påverkansområde väderradar på Bjäre
- Påverkansområde civil flygplats, Halmstad flygplats
- Områden med särskilt behov av hinderfrihet

Försvarmakten har i sin redovisning av riksintressen för totalförsvarets militära del i Hallands län 2024 (FM2022-23088:1 Bilaga 7) specificerat områden kring skjutfälten som utgår påverkansområden för buller eller annan risk samt områden med särskilt behov av hinderfrihet. Även övriga påverkansområden kring anläggningar med betydelse för militärt ändamål, inklusive väderradar, redovisas.

I redovisningen beskrivs att påverkansområde väderradar riskerar framför allt att skadas av vindkraftsetableringar för nära väderradaranläggningarna. Störningarna på väderinformationen blir då för stora för att säkra prognoser ska kunna tas fram. Därför finns en internationell överenskommelse att inga vindkraftverk ska uppföras inom 5 km radie från väderanläggningen. I Sverige används en bortre max-gräns på ca 50 km där särskilda analyser måste genomföras. Hela detta område utgörs av påverkansområde väderradar. Avståndet från anläggningen för väderradar till Halmstads kommungräns är ca 19 km.

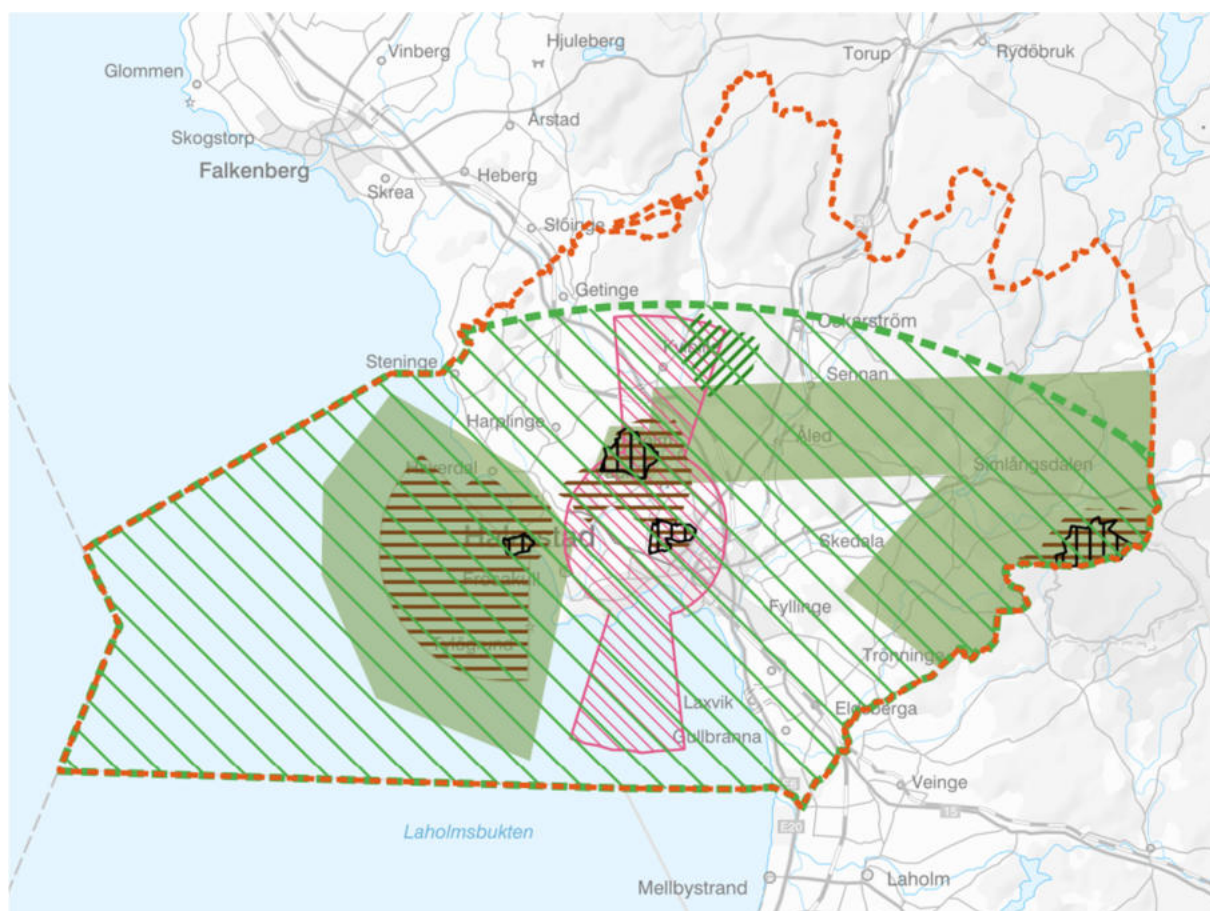
Inom samtliga påverkansområden ska Försvarmakten remitteras plan- och lovärenden som kan påverka deras intressen eller begränsa deras möjligheter att använda sina skjutfält och där till knutna verksamheter eller annan militär verksamhet.

Halmstads flygplats har pekats ut som ett område med betydelse för totalförsvarets militära del i Försvarmaktens redovisning av riksintressen för totalförsvarets militära del i Hallands län 2024 (FM2022-23088:1 Bilaga 7).

Försvarmaktens angivna hinderfria områden berör i Halmstads kommun in- och utflygningssektorer till Mästocka skjutfält, områden kring Nyårsåsen och Ringenäs skjutfält, inklusive områden ut över havsvattnet samt påverkansområdet kring Halmstads flygplats. Inom dessa områden får inga höga objekt tillkomma som kan påverka Försvarmaktens verksamhet och ärenden som kan inkräkta på områdenas hinderfrihet ska remitteras till Försvarmakten.

Generellt för hela landet gäller att objekt högre än 20 m utanför sammanhållen bebyggelse, och för högre objekt än 45 m inom sammanhållen bebyggelse, ska remitteras till Försvarmakten. Försvarmakten definierar sammanhållen bebyggelse som områden som utgör tätort på lantmäteriets översiktskarta 1:250 000.

I det tematiska tillägget föreslås ingen markanvändning som bedöms komma i konflikt med riksintressen för försvarets verksamheter och inte heller för angivna påverkansområden. Inom påverkansområde väderradar på Bjäre föreslås vindkraft, dels till havs, dels ett område på land. Föreslagen vindkraft bedöms inte medföra påtaglig skada på riksintresset.



- |   |   |   |                            |
|---|---|---|----------------------------|
|  | Riksintresse för totalförsvar på land     |  | Påverkansområde väderradar |
|  | Område med särskilt behov av hinderfrihet |  | Påverkansområde övrigt     |
|  | Påverkansområde civil flygplats           |  | Kommungräns                |
|  | Påverkansområde för buller och annan risk |   |                            |



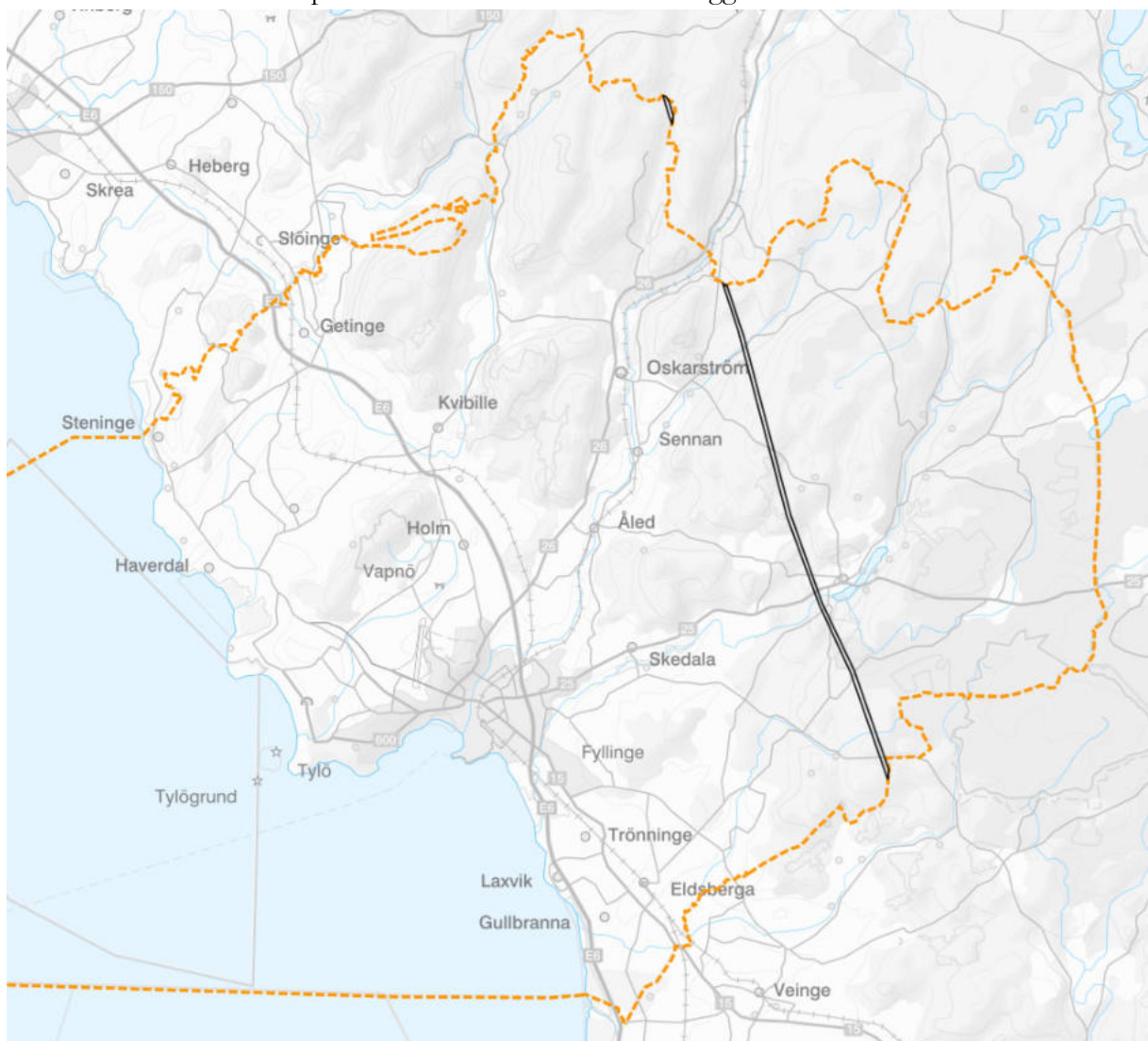
## Riksintresse för totalförsvarets civila anläggningar

Samtliga ledningar och stationer i transmissionsnätet för el liksom områden för förnyelse och förstärkning av dessa utgör riksintresse sedan beslut av Myndigheten för samhällsskydd och beredskap 2024-10-25.

En fungerande elförsörjning är kritisk för att uppnå flera delar av målet för det civila försvaret på nationell nivå såsom att värna civilbefolkningen, säkerställa de viktigaste samhällsfunktionerna, upprätthålla en nödvändig försörjning och bidra till det militära försvarets förmåga vid väpnat angrepp eller krig i vår omvärld.

En grundförutsättning för en fungerande elförsörjning är att det finns ett robust och driftsäkert transmissionsnät. Detta före, under och efter en olycka, kris, höjd beredskap eller krig. För att kunna uppnå detta behöver det säkerställas att det befintliga transmissionsnätet inte försvagas. Det behöver också kunna möjliggöras för förnyelse av och förstärkningar i nätet för att upprätthålla dess funktion över tid, för att på så sätt kunna trygga landets och totalförsvarets elförsörjning.

I Halmstads kommun omfattar det den så kallade Harsprångsledningen i den östra delen av kommunen. Riksintresset påverkas inte av det tematiska tillägget.



## **Särskilda hushållningsbestämmelser**

### **Högexploaterad kust**

Kustområdet i Halland omfattas av särskilda bestämmelser för hushållning med mark och vatten. Området i sin helhet är enligt 4 kapitlet §2 miljöbalken av riksintresse och inom kustområdet ska turismens och friluftslivets, främst det rörliga friluftslivets, intressen särskilt beaktas vid bedömningen av tillåtligheten av exploateringsföretag eller andra ingrepp i miljön.

Miljöbalkens 4 kapitel §4 anger också att inom kustområdet får fritidsbebyggelse komma till stånd endast i form av kompletteringar till befintlig bebyggelse. Om det finns särskilda skäl får dock annan fritidsbebyggelse komma till stånd, företrädesvis sådan som tillgodoser det rörliga friluftslivets behov eller avser enkla fritidshus i närheten av de stora tätortsregionerna.

Kustområdet räknas till högexploaterade kust och syftet med att peka ut som riksintresse är att bevara kustområdets nuvarande karaktär och underlätta ett allsidigt utnyttjande av området för turism och rörligt friluftsliv.

Kommunen avser att bevara värdefulla kustlandskap och naturvärden knutna till dem. Planeringsinriktningar säkerställer att det vid prövning av etablering av solenergi ska särskild hänsyn tas till riksintressen.

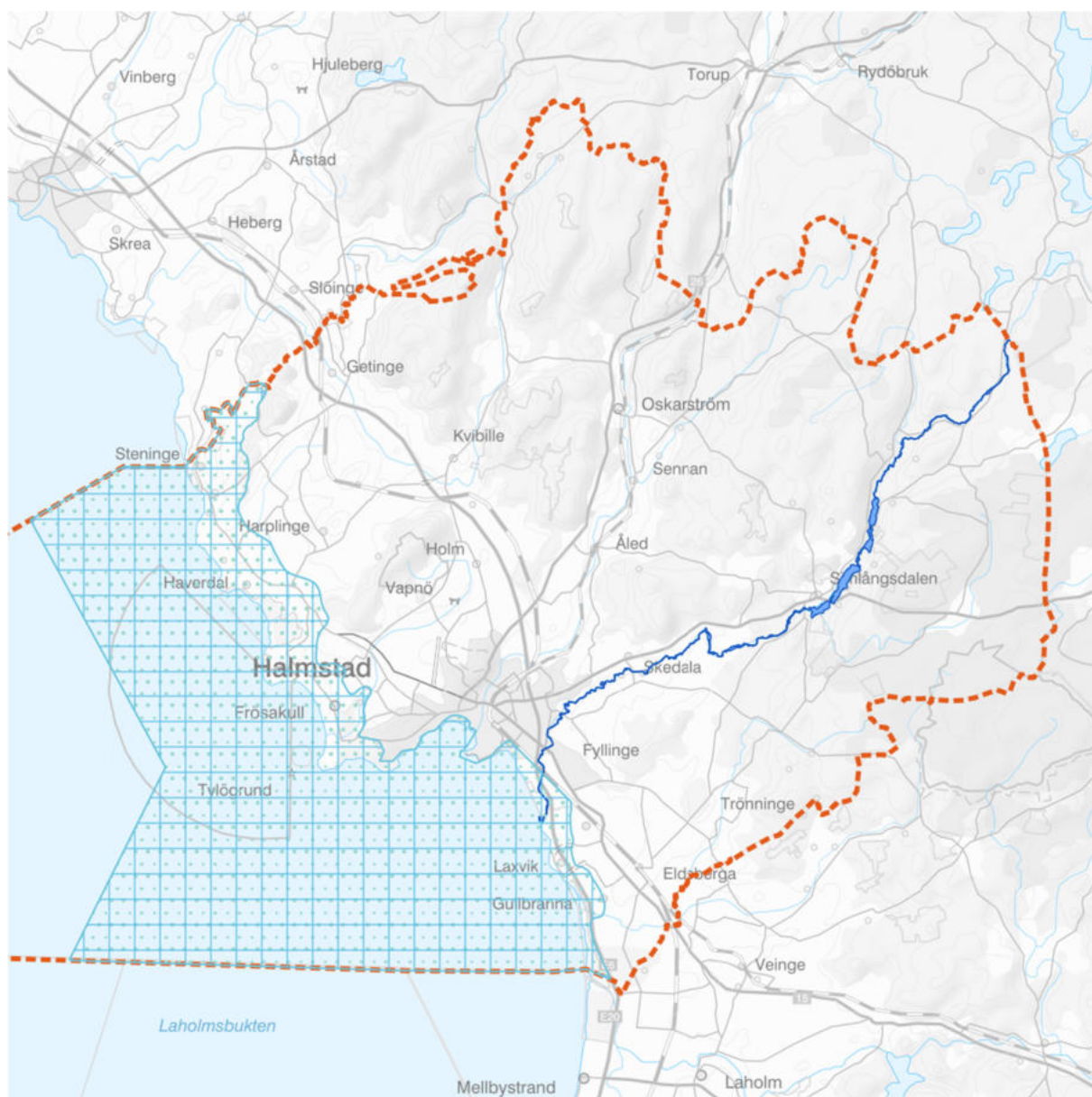
Havsbaserad vindkraft kommer att påverka upplevelsen av havets fria horisontlinje men bedöms inte påtagligt skada riksintressets värden.

### **Rörligt friluftsliv**

Inga förändringar föreslås inom riksintresse för turismens och friluftslivets intressen samt inom högexploaterad kust. Beslutad havsbaserad vindkraft finns inom havsområdet som är synligt från Halmstads kommun. Bland annat Kattegatt syd som ligger på ett avstånd om 30-40 km från kusten i Halmstads kommun.

Kommunen avser att bevara värdefulla kustlandskap och naturvärden knutna till dem. Planeringsinriktningar säkerställer att det vid prövning av etablering av solenergi ska särskild hänsyn tas till riksintressen.

Havsbaserad vindkraft kommer att påverka upplevelsen av havets fria horisontlinje men bedöms inte påtagligt skada riksintressets värden.



- |  |  |
|--|--|
|  Riksintresse för rörligt friluftsliv |  Riksintresse för skyddade vattendrag |
|  Riksintresse för högexploaterad kust |  Kommungräns                          |

## **Natura 2000**

Totalt fyra områden berörs av prioriterade områden för landbaserad vindkraft.

### **Hästilt (SE0510154)**

Hästils ålderdomliga jordbrukslandskap med hävdade slätterängar och naturbetesmark i skogsmiljö är av riksintresse för naturvården. Hästilt omges av ett av kommunen prioriterat område för vindkraft. Hotade arter knutna till ängs- och betesmarker vid Hästilt bedöms inte påverkas av eventuell vindkraftsetablering men upplevelsen av områdets kulturlandskap kan påverkas.

### **Mogölsmyren (SE0510029)**

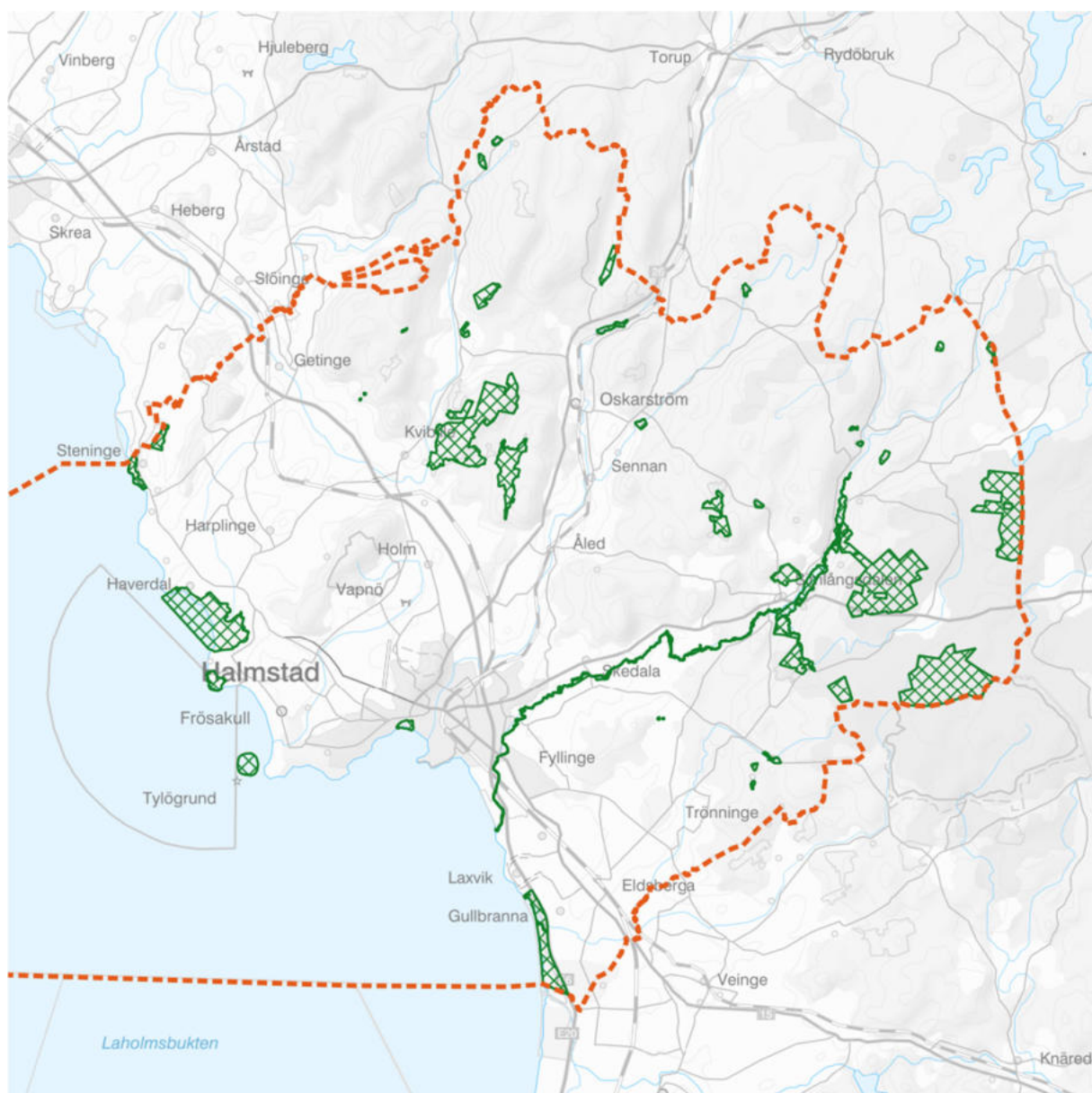
Ensidigt sluttande mosse med parallellformat strukturmönster, väl utbildade dråg och en göl. Skyddad genom naturreservat. Gränsar till ett prioriterat område för vindkraft men bedöms inte påverkas negativt av det.

### **Rågetaåsen (SE0510105)**

Sluttning med urskogsartad blandskog dominerad av bok, gran och björk med inslag av grov klibbal, tall och hassel. Området skyddas genom naturreservat. Området ligger i närheten av ett prioriterat område för vindkraft men bedöms inte påverkas negativt av det.

### **Övraböke (SE0510163)**

Området dominerad av en gammal, urskogsartad bokskog men här finns även blandlövskog och alsumpskog. Området ligger i närheten av ett prioriterat område för vindkraft men bedöms inte påverkas negativt av det.



 Natura 2000 
  Kommungräns



## **Mellankommunala intressen**

Många planeringsfrågor stannar inte vid kommungränsen och beslut som fattas på kommunnivå har betydelse även för andra kommuner. Detta gör att det finns behov av kommunal samordning inom flera områden. Halmstads kommun gränsar till kommunerna Falkenberg, Hylte och Laholm i Hallands län och till Ljungby kommun i Kronobergs län. Några viktiga frågor för den mellankommunala samordningen redovisas nedan.

### **Landbaserad vindkraft**

Vindkraft är ett energislag som har olika typer av påverkan på omgivningen i form av bland annat buller och viss visuell störning. I analysen som har lett fram till föreslagna prioriterade områden i det tematiska tillägget har även hänsyn tagits till faktorer såsom bostäder som finns utanför kommungränsen. Flera av de prioriterade områden för landbaserad vindkraft ligger nära gränsen till grannkommuner. De prioriterade områdena Kragered norr (område 9) samt Mossarp-Rågetaåsen (område 8) ansluter till ett större område i Hylte kommun som också har prioriterats för vindkraft. De prioriterade områdena Bygget söder (område 14) och Bygget norr (område 15) och Bassarås (område 12) ligger i närheten av prioriterade områden för vindkraft i både Hylte och Ljungby kommun.

Det blir därför extra viktigt med en samverkan mellan berörda kommuner vid planering och genomförande av de projekt som ligger inom områden lämpliga för etablering av vindkraft lokaliserade längs med kommungränsen.

### **Havsbaserad vindkraft**

Havsbaserad vindkraft har färre störningsmoment på sin omgivning än vad landbaserad vindkraft har genom exempelvis buller och skuggning. Havsbaserad vindkraft är däremot synligt på mycket långt avstånd. De områden som föreslås inom Halmstads kommun för havsbaserad vindkraft ligger på ett avstånd om ca 13 km till den närmsta delen av kusten i Falkenbergs kommun. Norrut ökar avståndet successivt och från Falkenbergs stad är avståndet ca 18 km. De södra delarna av området som föreslås för havsbaserad vindkraft ligger ca 13 km från Hallands Väderö och ca 17 km till fastlandet på Bjärehalvön i Båstads kommun. Den norra delen sammanfaller delvis med den beslutade vindkraftsparken Kattégatt syd som ligger längre ut från land (ca 32 km från närmsta delen av Halmstads kuststräcka). Genom att freda havsområde direkt bakom Tylön upplevs vindkraftverken som separata grupper och hänsyn tas till den särskilt skyddsvärda utblicken från Tylösand (se visualisering).

### **Solenergi**

Solenergi har en mer lokal påverkan på omgivningen än vad vindkraft har. Vid bedömning av kumulativa effekter i närheten av kommungränsen behöver samråd ske med berörda grannkommuner.

# Begreppslista

**Energimix** – en blandning av olika energikällor

**Energieffektivisering** - Minskad energianvändning innebär att det behöver tillföras mindre energi vilket kan ge lägre utsläpp.

**Fossilfri energi** - Energi som inte kommer från fossila bränslen som kol, olja och gas. Kärnkraft är fossilfri men inte förnybar.

**Förnybar energi** - Förnybar energi kommer från källor som naturligt förnyas och därmed inte tar slut, till exempel sol, vind och vattenkraft.

## Underlag

- Utredning förnybar energi, Ramboll, 2024-10-24
- Bilaga visualisering havsbaserad vindkraft i Halmstads territorialvatten, Ramboll, 2024-11-29
- Integrerad landskapskaraktärsanalys, Radar, 2024-09-26
- Planeringsunderlag för marina kulturmiljövärden i den nationella havsplaneringen, Nationell sammanställning av regleringsbrevsuppdrag RB2021:3B4
- Förslag till ändrade havsplaner för Bottniska viken, Östersjön och västerhavet, Havs- och vattenmyndigheten, 2024-05-16

## Del D: Hållbarhetsbedömning

En hållbarhetsbedömning och en miljökonsekvensbedömning har tagits fram för förslag till samrådshandling avseende Tematiskt tillägg till översiktsplan för förnybar energi.

En hållbarhetsbedömning innebär en strategisk långsiktig bedömning av miljömässig, social och ekonomisk hållbarhet. En hållbarhetsbedömning är fri i formen, har ett bredare perspektiv och kan gripa över alla tänkbara frågor, medan en miljökonsekvensbeskrivning följer en given struktur, är mer omfattande i textvolym och går mer på djupet och ner i detaljer. Här är de viktigaste slutsatserna från hållbarhetsbedömning och miljökonsekvensbeskrivning sammanflätade.

En miljökonsekvensbeskrivning sker utifrån miljöbalkens krav och är en bedömning av vilken betydande miljöpåverkan som en tillämpning av tematiskt tillägg för förnybar energi kan innebära. En översiktsplan antas alltid medföra betydande miljöverkan. Planen ska därför bedömas på en översiktlig, strategisk nivå och vid behov anpassas för att främja en hållbar utveckling. I miljöbedömningen bedöms framför allt konsekvenser som kan förväntas ha långvariga, storskaliga och/eller kumulativa effekter. För att fastställa att miljökonsekvensbeskrivningen får rätt avgränsning hölls ett avgränsningssamråd med länsstyrelsen i oktober 2024.

Framtagandet av en hållbarhetsbedömning med miljökonsekvensbeskrivning har genomförts integrerat med framtagandet av planen för att verka kvalitetshöjande, med en tydlig målsättning att öka hållbarheten inom miljömässig-, social-, och ekonomisk hållbarhet.

Läs hela hållbarhetsbedömningen i bilaga, *Hållbarhetsbedömning inklusive miljökonsekvensbeskrivning*, Radar m.fl., 2025-01-25.



## Bilaga 1 Områdesbeskrivningar

Beteckning	Namn	Markanvändning	Status	Aspekt	Planförslag (rekommendationer)	Hänsyn	Nulägesbeskrivning
1	Bohult/Gräsås	Område prioriterat för landbaserad vindkraft	Pågående	Mark- och vattenanvändning	Området är fullt utbyggt med vindkraft men bedöms lämpligt för en framtida generationsväxling till större verk. För rekommendationer, se planeringsinriktning för vindkraft i området i del A; Landbaserad vindkraft.	Inom stort påverkat område i ÖP. Området ligger i gränsen till Falkenberg och Hylte kommuner.	Området utgörs av skogsmark inom landskapstypen "kuperat skogslandskap" och "högläng skogslandskap". I området finns 8 vindkraftverk som är 146 meter höga. Ytterligare 7 vindkraftverk under handläggning i den östra delen. Nära uppförda verk i Hylte kommun.
8	Mossarp-Rågetaåsen	Område prioriterat för landbaserad vindkraft	Pågående	Mark- och vattenanvändning	Området är fullt utbyggt med vindkraft men bedöms lämpligt för en framtida generationsväxling till större verk. För rekommendationer, se planeringsinriktning för vindkraft i området i del A; Landbaserad vindkraft.	Riksintresse för naturvård i den östra delen, Store Jöns mosse, och Natura 2000-området Rågetaåsen. Ansluter till prioriterat område för vindkraft i Hylte kommun.	Området utgörs av skogsmark inom landskapstypen "kuperat skogslandskap". I området finns 5 uppförda vindkraftverk.
9	Kragared Norr	Område prioriterat för landbaserad vindkraft	Utvecklad	Mark- och vattenanvändning	Området rymmer upp till 12 vindkraftverk. För rekommendationer, se planeringsinriktning för vindkraft i området i del A; Landbaserad vindkraft.	Angränsar till riksintresse för naturvård, Store Jöns mosse, i sydväst samt områden med natur- och landskapsbildsvärden i sydost. Ansluter till prioriterat område för vindkraft i Hylte kommun.	Området utgörs av skogsmark inom landskapstyperna "höglänt skogslandskap" och "kuperat skogslandskap". Inslag av våtmarker finns.
10	Kragared söder	Område prioriterat för landbaserad vindkraft	Utvecklad	Mark- och vattenanvändning	Området rymmer upp till 8 vindkraftverk. För rekommendationer, se planeringsinriktning för vindkraft i området i del A; Landbaserad vindkraft.	Riksintresse för naturvård i den norra delen av området, Store Jöns mosse.	Området utgörs av skogsmark inom landskapstyperna "höglänt skogslandskap" och "kuperat skogslandskap". Inslag av våtmarker finns.
11	Bräknesbacken	Område prioriterat för landbaserad vindkraft	Utvecklad	Mark- och vattenanvändning	Planering pågår för 10 vindkraftverk. För rekommendationer, se planeringsinriktning för vindkraft i området i del A; Landbaserad vindkraft.	Området ligger delvis inom påverkansområde för väderradar. Viss överlappning med utpekade områden med naturvärden i ÖP. Hallandsleden korsar.	Området utgörs av skogsmark rik på våtmarker inom landskapstyperna "höglänt skogslandskap" och "kuperat skogslandskap". 10 vindverk under handläggning.
12a	Skavböke	Område prioriterat för landbaserad vindkraft	Utvecklad	Mark- och vattenanvändning	Området rymmer upp till 4 vindkraftverk. För rekommendationer, se planeringsinriktning för vindkraft i området i del A; Landbaserad vindkraft.		Området utgörs av skogsmark inom landskapstypen "höglänt skogslandskap" och "kuperat skogslandskap". Rikt på våtmarker och nära till sjöar.
12b	Yasjön	Område prioriterat för landbaserad vindkraft	Utvecklad	Mark- och vattenanvändning	Området rymmer upp till 4 vindkraftverk. För rekommendationer, se planeringsinriktning för vindkraft i området i del A; Landbaserad vindkraft.		Området utgörs av skogsmark inom landskapstypen "höglänt skogslandskap". Rikt på våtmarker och nära till sjöar.
13	Högalt-Broddared	Område prioriterat för landbaserad vindkraft	Utvecklad	Mark- och vattenanvändning	Området rymmer upp till 5 vindkraftverk. För rekommendationer, se planeringsinriktning för vindkraft i området i del A; Landbaserad vindkraft.		Området utgörs av skogsmark inom landskapstypen "höglänt skogslandskap". Ingår i ett område rikt på våtmarker.

## Bilaga 1 Områdesbeskrivningar

14	Bygget söder	Område prioriterat för landbaserad vindkraft	Utvecklad	Mark- och vattenanvändning	Området rymmer upp till 11 vindkraftverk. För rekommendationer, se planeringsinriktning för vindkraft i området i del A; Landbaserad vindkraft.	Angränsar till riksintresse för friluftsliv och riksintresse för naturvård, Simlångsdalen-Fylleåns dalgång i söder. Hästilt, utpekad i kulturmiljöprogrammet ligger norr om och hänsyn bör tas till det. Hallandsleden korsar.	Området utgörs av skogsmark och ligger till största del inom landskapstypen "höglänt skogslandskap" men även inom landskapstypen "kuperat skogslandskap". Planering för vindkraft pågår inom del av området. Inslag av våtmarker inom området.
15	Bygget norr	Område prioriterat för landbaserad vindkraft	Utvecklad	Mark- och vattenanvändning	Området rymmer upp till 4 vindkraftverk. Lämplighet beror på utbyggnad i område 14 och 16. För rekommendationer, se planeringsinriktning för vindkraft i området i del A; Landbaserad vindkraft.	Området ligger i anslutning till Hästilt, utpekad i kulturmiljöprogram. Området ligger nära kommungränsen till Hylte kommun.	Området utgörs av skogsmark inom landskapstypen "höglänt skogslandskap". Stort inslag av våtmarker inom området.
16	Bassarås	Område prioriterat för landbaserad vindkraft	Utvecklad	Mark- och vattenanvändning	Området rymmer upp till 9 vindkraftverk. För rekommendationer, se planeringsinriktning för vindkraft i området i del A; Landbaserad vindkraft.	Området gränsar till Ljungby kommun. Delar av området gränsar till ett område som prioriteras för vindkraft i Ljungby kommun. Inom den norra delen av området finns ett område med lokala naturvärden. Området gränsar i norr till ett naturreservat; Mogölsmyren.	Området utgörs av skogsmark med inslag av våtmarker inom landskapstypen "höglänt skogslandskap".
19	Boarp	Område prioriterat för landbaserad vindkraft	Utvecklad	Mark- och vattenanvändning	Området rymmer upp till 3 vindkraftverk. Lämplighet beror på antal verk. För rekommendationer, se planeringsinriktning för vindkraft i området i del A; Landbaserad vindkraft.	Området gränsar i den norra delen till område med särskilt behov av hinderfrihet Mästocka skjutfält. Gränsar till Laholms kommun i söder som är utpekad som ett områden med viktig funktion för natur och friluftsliv i samrådsversion av ny översiktsplan för Laholms kommun. Landsbygd som markanvändning.	Området utgörs av skogsmark inom landskapstypen "kuperat skogslandskap" men nära gränsen till jordbrukslandskapet.

### Påverkansområde vindkraft

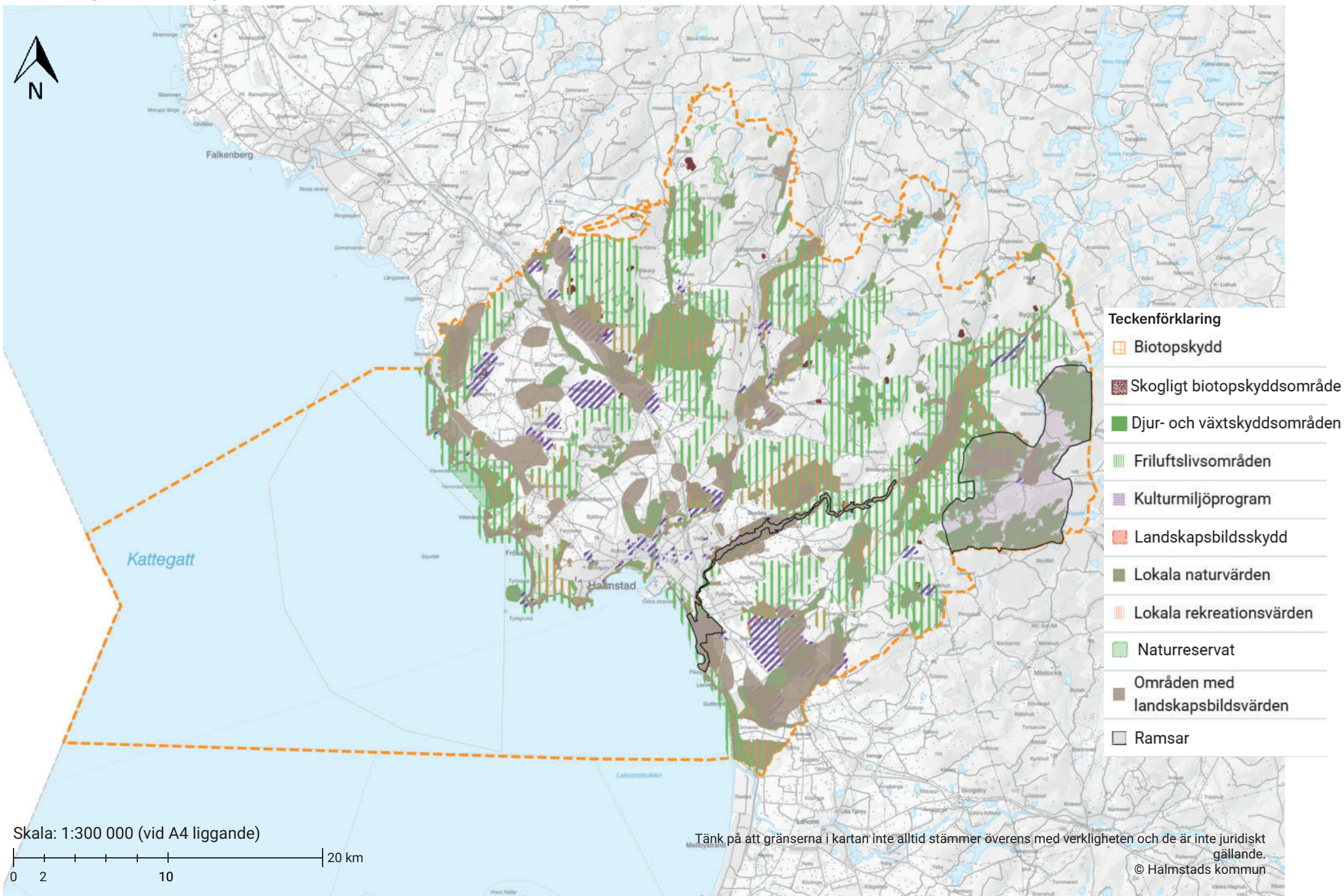
Beteckning	Namn	Markanvändning	Status	Aspekt	Planförslag (rekommendationer)	Hänsyn	Nulägesbeskrivning
-	Påverkansområde vindkraft	Påverkansområde vindkraft. Nya bostäder bör inte tillkomma då det kan äventyra tillkomsten av vindkraft inom prioriterade områden för vindkraft.	Utvecklad	Mark- och vattenanvändning	Nya bostäder bör inte tillkomma då det kan äventyra tillkomsten av vindkraft inom prioriterade områden för vindkraft. I övrigt gäller planeringsinriktningar i gällande översiktsplan.	Område med närhet till prioriterat område för vindkraft.	-

## Bilaga 1 Områdesbeskrivningar

### Havsbaserad vindkraft

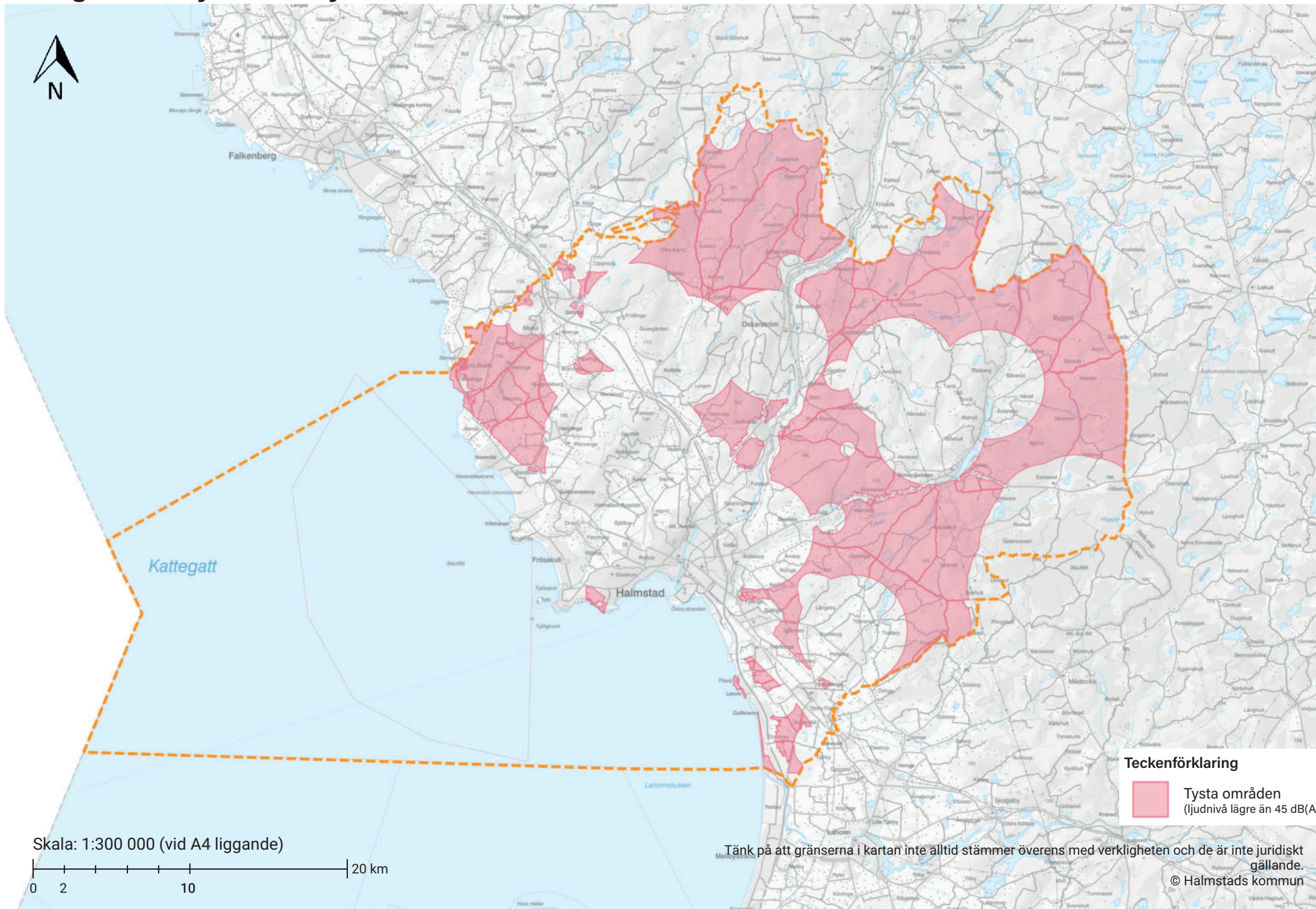
Beteckning	Namn	Markanvändning	Status	Aspekt	Planförslag (rekommendationer)	Hänsyn	Nulägesbeskrivning
1	Norr	Område prioriterat för havsbaserad vindkraft	Utvecklad	Mark- och vattenanvändning	För rekommendationer, se planeringsinriktning för vindkraft i området i del A; Havsbaserad vindkraft.	Hänsyn ska tas till totalförsvarets intressen, yrkesfisket samt särskild hänsyn till höga kulturmiljövärden för att minimera negativ påverkan. I granskningsförslaget till statlig havsplan beskrivs att området (V364) är av allmänt intresse av väsentlig betydelse för vindbruk. Riksintresseanspråk yrkesfiske överlappar en liten del av områdets norra del. Området berörs av höga kulturmiljövärden som kräver särskild hänsyn. Farleder för sjöfarten gränsar till området i öster och väster vilket kräver hänsyn.	Havsområde.

# Bilaga 2 Hänsynskarta Natur- och kulturmiljövärden



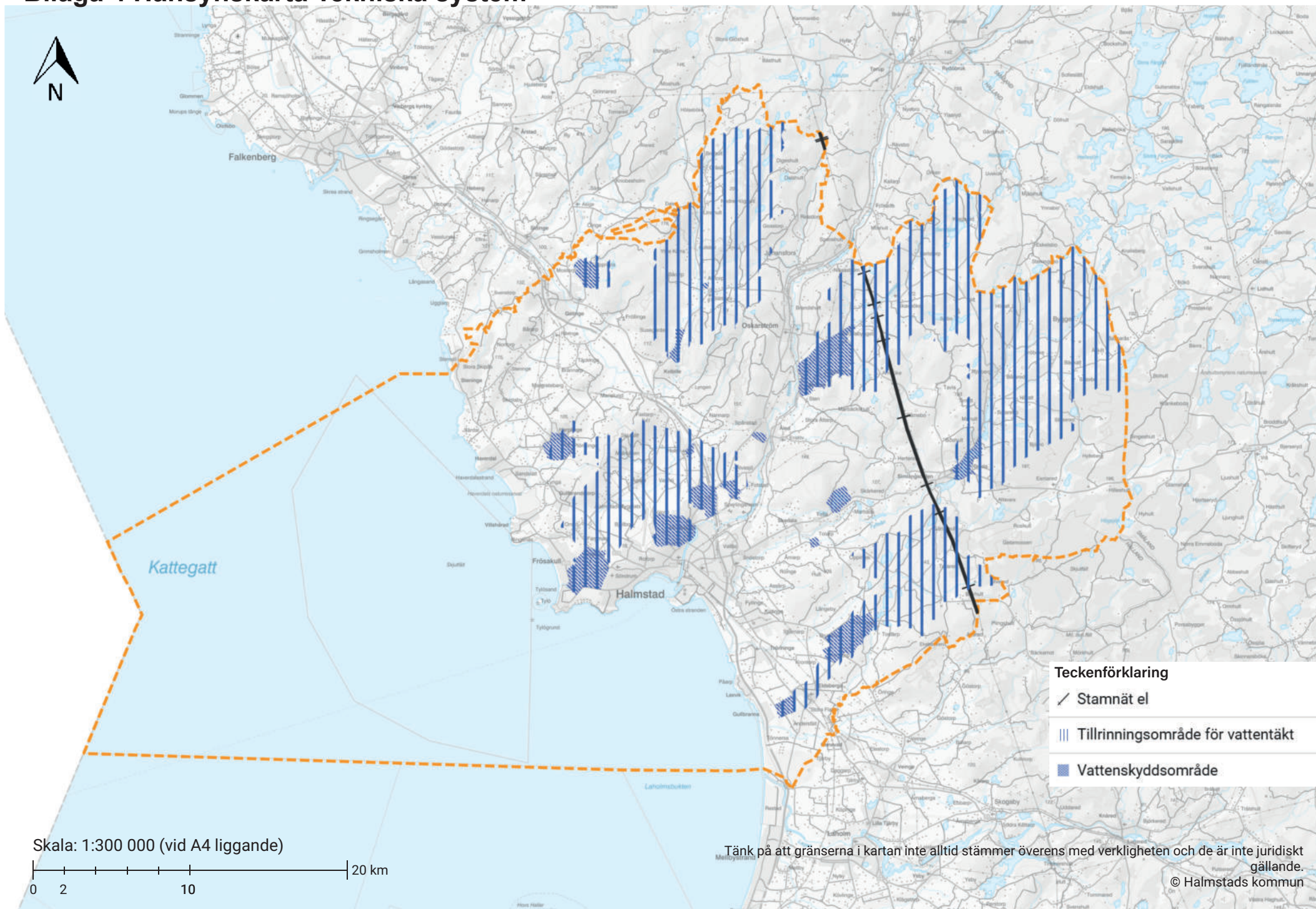


# Bilaga 3 Hänsynskarta Tysta områden





# Bilaga 4 Hänsynskarta Tekniska system





# Bilaga 5 Hänsynskarta Risker och störningar

